



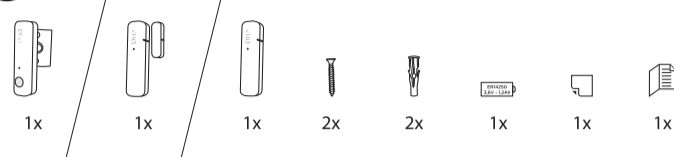
ED-SE-01 Détecteur d'occupation
Aanwezigheidsdetector

ED-SE-02 Détecteur d'ouverture
Raam/deursensor

ED-SE-03 Sonde de température
Temperatuurvoeler



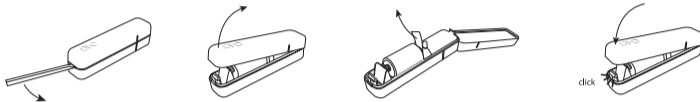
Ou / Of



Activer votre garantie

Pour activer votre garantie, remplissez le formulaire en ligne sur www.getDiO.com/warranty

1. Activer le capteur

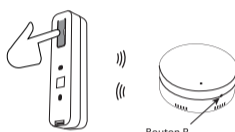


2. Associer avec un autre périphérique DiO

Ce produit est compatible avec l'ensemble des périphériques DiO fonctionnant sous le protocole radio 868MHz by edisio, ainsi qu'avec la HomeBox DiO. Grâce à la HomeBox DiO, vous pouvez également rendre compatible votre récepteur 868MHz by edisio avec les périphériques fonctionnant sous le protocole 433MHz by DiO. Plus d'informations sur www.getDiO.com.

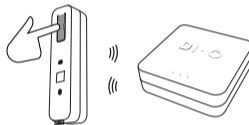
2.1. Associer avec un périphérique DiO 868Mhz by edisio

Mettez le récepteur en mode d'apprentissage (voir manuel du récepteur).
Endéans les 10 secondes, appuyez sur le bouton du détecteur. Le récepteur confirme en bipant ou en clignotant rouge.
Endéans les 10 secondes, appuyez à nouveau sur le bouton R du récepteur, le bip ou le clignotement de la LED s'arrête pour confirmer.



2.2. Associer avec la DiO HomeBox

Installez votre DiO HomeBox (voir manuel de la HomeBox) et suivez les étapes "Ajouter un périphérique" sur l'interface web www.getDiO.me

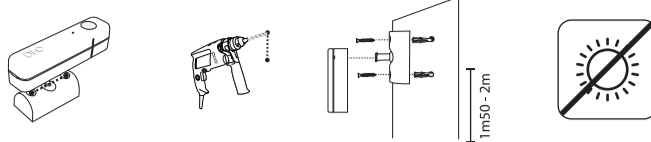


2.3. Effacer le lien avec un périphérique DiO

Voir manuel du récepteur.

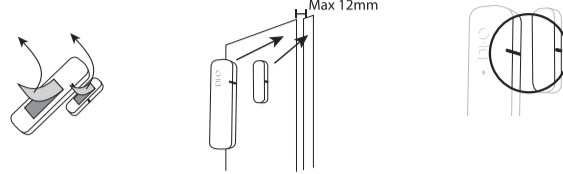
3. Installer le détecteur

ED-SE-01 : Détecteur d'occupation



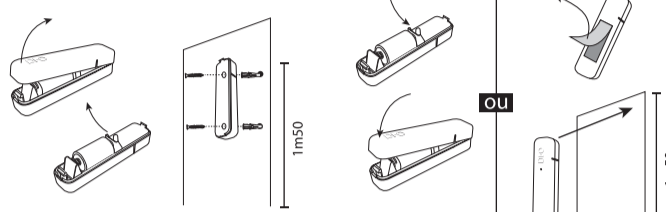
Fixer le module sur le mur à l'aide des adhésifs et / ou des vis et chevilles fournies. Nous recommandons de placer le détecteur à une hauteur de 1,5-2m et de ne pas le placer face à une vitre ou autre source de chaleur, ni sur un support en mouvement (porte, fenêtre, ...). Attention, il s'agit d'un détecteur d'occupation: le capteur détectera toute différence de température (min. 4°C) entre la cible de détection et son environnement.

ED-SE-02 : Détecteur d'ouverture



Fixer le capteur sur l'ouvrant à l'aide des adhésifs et / ou des vis et chevilles fournies. Fixer ensuite le contact magnétique en alignant les deux lignes de repères situées sur le capteur et le contact. A chaque ouverture et fermeture, le capteur enverra un signal à votre périphérique ou HomeBox DiO.

ED-SE-03 : Sonde de température



Fixer le capteur sur l'ouvrant à l'aide des adhésifs et / ou des vis et chevilles fournies.

4. Modes avancés

ED-SE-01 : Détecteur d'occupation

Minuterie

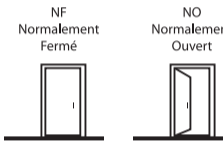
Il est possible d'activer une minuterie sur le détecteur pour que l'appareil connecté s'éteigne automatiquement après le temps imparti. Plusieurs minuteries sont possibles:

- Pas de minuterie: appuyez 2x sur le bouton R, la led clignote 2x pour confirmer (par défaut).
- 30 secondes: 3x sur le bouton R, la led clignote 3x pour confirmer.
- 1 minute: 4x sur le bouton R, la led clignote 3x pour confirmer.
- 10 minutes: 5x sur le bouton R, la led clignote 5x pour confirmer.
- 30 minutes: 6x sur le bouton R, la led clignote 6x

ED-SE-02 : Détecteur d'ouverture

Inversion du signal

Par défaut, le module est en mode 'Normalement ouvert' (NO, envoi d'un signal ON à l'ouverture). Il est possible d'inverser ce signal en 'Normalement fermé' (NF, envoi d'un signal OFF à l'ouverture) en appuyant 3x sur R, la led clignote 3x pour confirmer le mode NF. Pour revenir en mode NO appuyez 2x sur R, la led clignote 2x pour confirmer.



ED-SE-03 : Sonde de température

Delta température

Par défaut, le delta de température est programmé à 1°C (+/-10%) afin d'optimiser l'autonomie de la batterie. Pour une meilleure précision, il est possible d'utiliser un delta de température de 0,5°C (+/-10%) en appuyant 2x sur le bouton R, la led clignote alors 2x pour confirmer. Pour revenir à un delta de température de 1°C (+/-10%), appuyez 3x sur le bouton R, la led clignote 3x pour confirmer.

5. Caractéristiques techniques

Fréquence et protocole: **868,3MHz** by edisio
Portée de transmission: 150m (en champs libre)
Utilisation intérieure (IP20), ne pas utiliser dans un environnement humide
Batterie: ER 14 250 3,6V DC
Température de fonctionnement: -5 à 50°C
h x l x p : 74 x 17 x 28 mm

ED-SE-01

Angle de détection: 93° vertical, 110° horizontal
Distance de détection: jusqu'à 8m

ED-SE-02

Ecart maximal autorisé entre le contact et le capteur: 12mm

ED-SE-03

Delta température: 0,5°C ou 1°C (+/- 10%) (voir modes avancés)

6. Résolution de problèmes

Chaque changement de statut (ouverture/fermeture/détection) est indiqué par un clignotement de la led.

La led ne clignote pas, vérifiez que:

- la pile ne soit pas plate
- la pile soit bien placée
- la distance entre le contact et le capteur n'exécède pas 12mm (ED-SE-02 uniquement)
- l'alignement entre le contact et le capteur soit correct (ED-SE-02 uniquement)

Il y a des détections intempestives (ED-SE-01 uniquement):

- Déplacer le capteur afin qu'il ne soit pas directement exposé à un rayon lumineux (soleil, lampe, ...).

La minuterie ne fonctionne pas (ED-SE-01 uniquement):

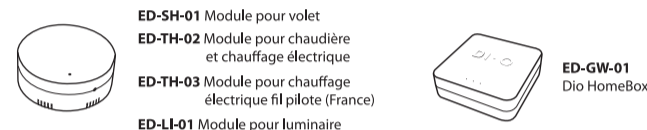
- Chaque détection relance le compte à rebours de la minuterie. Etant un capteur d'occupation et non de mouvement, une simple occupation dans la pièce va relancer la minuterie, ce qui peut laisser penser que la minuterie ne fonctionne pas.
- Modifier l'emplacement de votre détecteur pour pallier à ce problème.

7. Entretien et nettoyage

Pour un bon fonctionnement, éviter l'accumulation de poussière sur la lentille de détection. Nettoyer le capteur avec un chiffon propre et sec.

8. Compléter votre installation

Complétez votre installation avec les solutions DiO pour contrôler votre chauffage, votre éclairage, vos volets roulants, votre jardin ou encore visualiser ce qui se passe chez vous avec la vidéosurveillance. Facile, qualitatif, évolutif et économique, découvrez toutes les solutions DiO connected home sur www.getDiO.com



Recyclage

Conformément aux directives européennes DEEE(2002/96/EC) et relative aux accumulateurs (2006/66/EC), tout appareil électrique, électronique ou accumulateur doit être collecté séparément par un système local et spécialisé de collecte des déchets. Ne jetez pas ces produits avec les déchets ordinaires. Consultez la réglementation en vigueur. La marque en forme de poubelle indique que ce produit ne doit pas être jeté avec les ordures ménagères dans aucun des pays de l'UE. Afin de prévenir tout risque sur l'environnement ou la santé humaine lié à la mise au rebut incontrôlée, recyclez le produit de façon responsable afin de promouvoir l'utilisation durable des ressources matérielles. Pour renvoyer votre appareil usagé, utilisez les systèmes de renvoi et collecte ou contactez le revendeur d'origine. Il se chargera du recyclage dans le respect des dispositions réglementaires.



CHACON déclare que l'appareil Détecteur d'occupation ED-SE-01, Détecteur d'ouverture ED-SE-02, Sonde de température ED-SE-03 sont conformes aux exigences essentielles et aux autres dispositions pertinentes de la directive RED 2014/53/EU.

EN301 489-1 V1.9.2 (2011-09) & EN301 489-3 V1.6.1 (2013-08)

EN60950-1:2006+A11:2009+A12:2010+A12:2011+A2:2013

EN 300 220-1 V2.4.1 (2012-05) & EN 300 220-2 V2.4.1 (2012-05)

Wavre, Belgium, 14/04/2015
Brice Dessain, Marketing Manager



Hotline www.getDiO.com

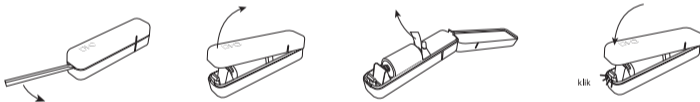
BE + 32 900 51 100 (Tarif nat. / Nat. tarif : 0,45€/min)
FR + 33 1 57 32 48 12 (Prix communication nationale)

v1.3 170407

Activeren van uw garantie

Vul om uw garantie te activeren het onlineformulier in op www.getDiO.com/warranty.

1. Activeren van de sensor



2. Koppelen aan een ander DiO-accessoire

Dit product is compatibel met alle DiO-accessoires die gebruik maken van het draadloze protocol 868 MHz by edisio en met de DiO HomeBox. Met behulp van de DiO HomeBox kunt u uw 868MHz by edisio-ontvanger compatibel maken met de accessoires die gebruik maken van het 433MHz by DiO-protocol. Meer informatie vindt u op www.getDiO.com.

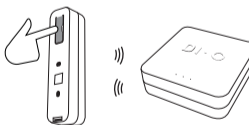
2.1. Koppelen aan een DiO 868MHz by edisio-accessoire

Schakel de ontvanger in de koppelingsmodus (zie de handleiding van de ontvanger). Druk binnen 10 seconden op de knop van de detector. De ontvanger bevestigt met pieptonen of door rood te knipperen. Druk binnen 10 seconden opnieuw op de knop R van de ontvanger. De pieptonen of het knipperen van de indicator stoppen om te bevestigen.



2.2. Koppelen aan de DiO HomeBox

Installeer uw DiO HomeBox (zie de handleiding van de HomeBox) en volg de stappen bij 'Toevoegen van een accessoire' in de internetinterface op www.getDiO.me.

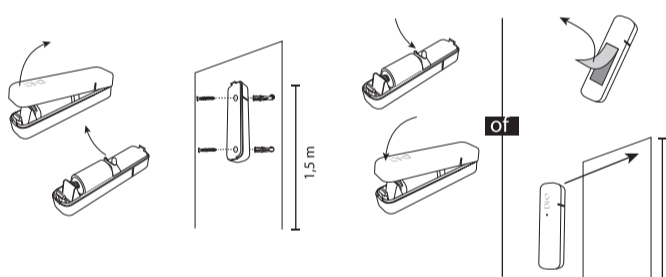


2.3. Ongedaan maken van de koppeling aan een DiO-accessoire

Zie de handleiding van de ontvanger.

3. Installeren van de detector

ED-SE-03: Temperatuurvoeler



Bevestig de sensor op de toegang met het bijgeleverde kleeftape en/of de bijgeleverde schroeven en pluggen.

4. Geavanceerde functies

ED-SE-01: Aanwezigheidsdetector

Timer

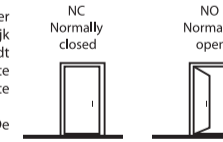
U kunt een timer activeren op de detector zodat het gekoppelde apparaat automatisch uitschakelt na de opgegeven tijd. Er zijn verschillende timerinstellingen mogelijk:

- Geen timer: druk 2 keer op de knop R; de indicator knippert 2 keer om te bevestigen (standaard).
- 30 seconden: druk 3 keer op de knop R; de indicator knippert 3 keer om te bevestigen.
- 1 minuut: druk 4 keer op de knop R; de indicator knippert 4 keer om te bevestigen.
- 10 minuten: druk 5 keer op de knop R; de indicator knippert 5 keer om te bevestigen.
- 30 minuten: druk 6 keer op de knop R; de indicator knippert 6 keer om te bevestigen.

ED-SE-02: Raam/deursensor

Omwisselen van het signaal

De module staat standaard in de modus NO (normally open; er wordt een AAN-signaal gestuurd bij het openen). Het is mogelijk om het signaal om te wisselen naar NC (normally closed; er wordt een UIT-signaal verstuurd bij het openen) door 3 keer op R te drukken. De indicator knippert 3 keer om de NC-modus te bevestigen. Druk om terug te keren naar de NO-modus 2 keer op R. De indicator knippert 2 keer rood om te bevestigen.



ED-SE-03: Temperatuurvoeler

Temperatuurstappen

De stappen voor de temperatuur staan standaard ingesteld op 1°C (+/- 10%) om de zelfstandige werkingstijd van de batterij te optimaliseren. Voor een nauwkeurigere regeling kunt u temperatuurstappen van 0,5°C (+/- 10%) gebruiken door 2 keer op de knop R te drukken. De indicator knippert vervolgens 2 keer om te bevestigen. Druk om terug te keren naar temperatuurstappen van 1°C (+/- 10%) 3 keer op de knop R. De indicator knippert 3 keer om te bevestigen.

5. Technische gegevens

Frequentie en protocol: **868,3MHz** by edisio by edisio
Zendbereik: 150 m (in open ruimte)
Voor gebruik binnenshuis (IP20); niet gebruiken in vochtige omgevingen.
Batterij: ER 14 250 3,6V DC
Bedrijfstemperatuur: -5°C tot 50°C
h x b x d: 74 x 17 x 28 mm

ED-SE-01:

Detectiehoek: 93° verticaal, 110° horizontaal
Detectieafstand: tot 8 m

ED-SE-02:

Maximaal toegestane afstand tussen het contact en de sensor: 12 mm

ED-SE-03:

Temperatuurstappen: 0,5°C of 1°C (+/- 10%) (zie Geavanceerde functies)

6. Verhelpen van problemen

Elke statuswijziging (opengaan/dichtgaan/detectie) wordt aangegeven door het knipperen van de indicator.

De indicator knippert niet; controleer of:

- de batterij niet leeg is
- de batterij juist geplaatst is
- de afstand tussen het contact en de sensor niet groter is dan 12 mm (enkel ED-SE-02)
- het contact en de sensor goed tegenover elkaar geplaatst zijn (enkel ED-SE-02)

Er vinden onterechte detecties plaats (enkel ED-SE-01):

- verplaats de detector zodat er geen lichtstralen (zon, lamp...) op vallen.

De timer werkt niet (enkel ED-SE-01):

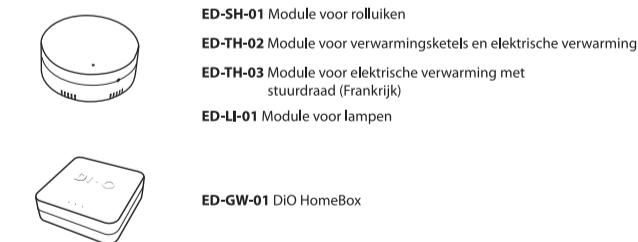
- elke detectie start het aftellen van de timer opnieuw op. Aangezien dit een aanwezigheidsdetector en geen bewegingsdetector is, start elke aanwezigheid in de kamer de timer op waardoor u het idee kunt krijgen dat de timer niet werkt.
- verplaats de detector om dit probleem te verhelpen.

7. Onderhoud en reinigen

Voor een goede werking mag zich geen stof verzamelen op de detectielens. Maak de detector schoon met een schone, droge doek.

8. Uitbreiden van uw installatie

U kunt uw installatie uitbreiden met DiO-oplossingen voor het aansturen van uw verwarming, uw verlichting, uw rolluiken en uw tuin of voor videobewaking om te bekijken wat er in uw woning gebeurt. De DiO connected home-oplossingen zijn gebruiksvriendelijk, van hoogwaardige kwaliteit, uitbreidbaar en betaalbaar. U vindt ze op www.getDiO.com.



Recycling

Overeenkomstig de Europese WEEE-richtlijn (2002/96/EG) en de Europese richtlijn inzake accu's (2006/66/EG) moeten alle elektrische en elektronische apparaten en accu's gescheiden ingezameld worden door een lokale instantie die gespecialiseerd is in het inzamelen van afval. Gooi deze producten niet bij het normale huishoudelijke afval. Raadpleeg de geldende regelgevingen. Het symbool van de doorgestreepte afvalcontainer geeft aan dat het in alle landen van de EU verboden is dit product weg te gooien bij het huishoudelijke afval. Om het milieu en de volksgezondheid niet in gevaar te brengen door ongecontroleerd afhandelen van producten, moet dit product op verantwoordelijke wijze gerecycled worden om het duurzame gebruik van materialen te bevorderen. Voor het inleveren van uw afgedankte apparaat kunt u gebruik maken van de inlever- of inzamelinstanties of kunt u contact opnemen met uw oorspronkelijke verkoper. Deze zal instaan voor de recycling overeenkomstig de reglementaire voorschriften.



CHACON verklaart dat het apparaat Aanwezigheidsdetector ED-SE-01, Deur/raamsensor ED-SE-02, Temperatuurvoeler ED-SE-03 voldoen aan de essentiële eisen en alle andere relevante bepalingen van de richtlijn RED 2014/53/EU.

EN301 489-1 V1.9.2 (2011-09) & EN301 489-3 V1.6.1 (2013-08)

EN60950-1:2006+A11:2009+A12:2010+A12:2011+A2:2013

EN 300 220-1 V2.4.1 (2012-05) & EN 300 220-2 V2.4.1 (2012-05)

Wavre, België, 14/04/2015
Brice Dessain, Marketing Manager



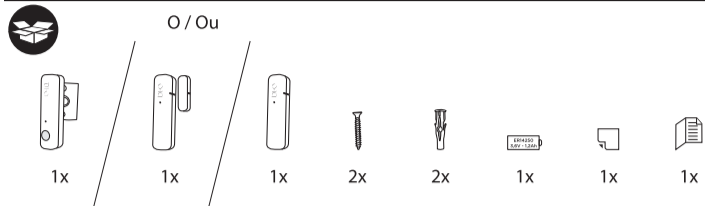
Hotline www.getDiO.com

BE + 32 900 51 100 (Tarif nat. / Nat. tarif : €0,45/min)
NL + 33 1 57 32 48 12 (Prix communication nationale)
ES + 34 911 899 443 (Precio Comunicación Nacional)
PT + 351 221 450 250 (Preço Comunicação Nacional)

v1.3 170407



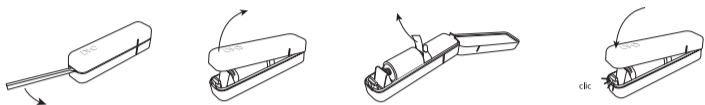
ED-SE-01 Detector de presença
ED-SE-02 Detector de abertura
ED-SE-03 Sonda de temperatura



Activar la garantía

Para activar la garantía, rellene el formulario en línea en www.getDiO.com/warranty.

1. Activar el sensor

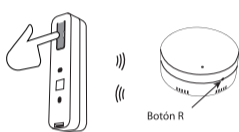


2. Asociar con otro periférico DiO

Este producto es compatible con todos los periféricos DiO que funcionan con el protocolo via radio 868 MHz by edisio, y con la HomeBox DiO. Gracias a la HomeBox DiO, también puede hacer que su receptor 868 MHz by edisio sea compatible con los periféricos que funcionan de acuerdo al protocolo 433 MHz by DiO. Más información en www.getDiO.com.

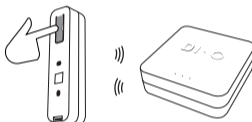
2.1. Asociar con un periférico DiO 868 Mhz by edisio

Ponga el receptor en modo de aprendizaje (ver manual del receptor). Al cabo de 10 segundos, pulse el botón del detector. El receptor confirma con un pitido o parpadeando en rojo. Al cabo de 10 segundos, pulse de nuevo el botón R del receptor; el pitido o el parpadeo del LED se detienen para confirmar.



2.2. Asociar con la DiO HomeBox

Instale la DiO HomeBox (ver manual de la HomeBox) y siga las etapas "Añadir un periférico" en la interfaz web www.getDiO.me.

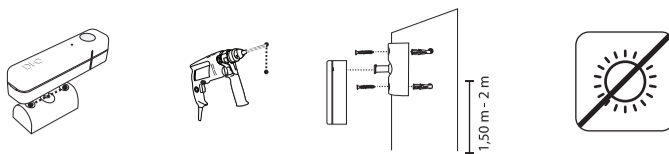


2.3. Eliminar el enlace con un periférico DiO

Ver manual del receptor.

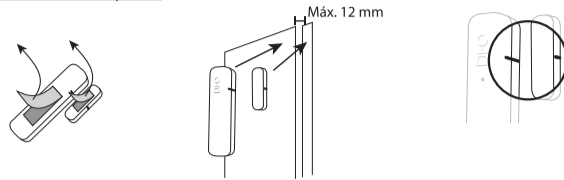
3. Instalar el detector

ED-SE-01: Detector de presencia



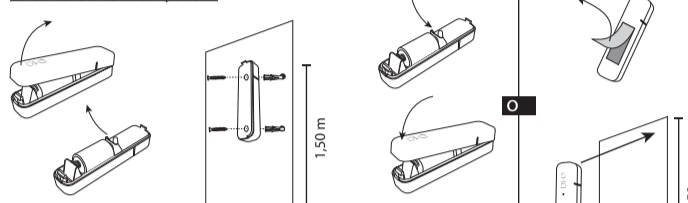
Fije el módulo a la pared con los adhesivos y/o los tornillos y clavijas suministrados. Recomendamos situar el detector a una altura de 1,5-2 m y no colocarlo frente a un cristal u otra fuente de calor, ni sobre un soporte en movimiento (puerta, ventana...). Atención: se trata de un detector de presencia así que detectará cualquier diferencia de temperatura (mín. 4°C) entre el objetivo de detección y su entorno.

ED-SE-02: Detector de apertura



Fije el sensor en la salida con los adhesivos y/o los tornillos y clavijas suministrados. Fije a continuación el contacto magnético alineando ambas líneas de referencia situadas en el sensor y en el contacto. Con cada apertura y cada cierre, el detector enviará una señal al periférico o HomeBox DiO.

ED-SE-03: Sonda de temperatura



Fije el sensor en la salida con los adhesivos y/o los tornillos y clavijas suministrados.

4. Modos avanzados

ED-SE-01: Detector de presencia

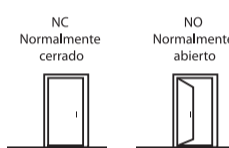
Minutero

Es posible activar un minutero en el detector para que el aparato conectado se apague automáticamente tras el tiempo asignado. Son posibles varias opciones de minutero:
- Sin minutero: pulse el botón R dos veces y el LED parpadeará dos veces para confirmar (por defecto).
- 30 segundos: pulse el botón R tres veces y el LED parpadeará tres veces para confirmar.
- 1 minuto: pulse el botón R cuatro veces y el LED parpadeará tres veces para confirmar.
- 10 minutos: pulse el botón R cinco veces y el LED parpadeará cinco veces para confirmar.
- 30 minutos: pulse el botón R seis veces y el LED parpadeará seis veces.

ED-SE-02: Detector de apertura

Inversión de la señal

Por defecto, el módulo está en modo "Normalmente abierto" (NO, envía una señal ON para la apertura). Se puede invertir esta señal a "Normalmente cerrado" (NC, envía una señal OFF para la apertura) pulsando R tres veces; el LED parpadea tres veces para confirmar el modo NC. Para volver al modo NO, pulse R dos veces; el LED parpadea dos veces para confirmar.



ED-SE-03: Sonda de temperatura

Delta de temperatura

Por defecto, el delta de temperatura está programado en 1°C (+/-10%) para optimizar la autonomía de la

batería. Para una mejor precisión, es posible utilizar un delta de temperatura de 0,5°C (+/-10%) pulsando el botón R dos veces; el LED parpadea entonces dos veces para confirmar. Para regresar a un delta de temperatura de 1°C (+/-10%), pulse el botón R tres veces; el LED parpadea tres veces para confirmar.

5. Características técnicas

Frecuencia y protocolo: **868,3 MHz** by edisio
Alcance de transmisión: 150 m (en campo libre)
Uso en interior (IP20), no utilizar en un entorno húmedo.
Batería: ER 14 250 3,6VCC
Temperatura de funcionamiento: -5 a 50°C
al x a p: 74 x 17 x 19 mm

ED-SE-01
Ángulo de detección: 93° vertical, 110° horizontal
Distancia de detección: hasta 8 m

ED-SE-02
Distancia máxima permitida entre el contacto y el sensor: 12 mm

ED-SE-03
Delta de temperatura: 0,5°C o 1°C (+/-10%) (ver modos avanzados)

6. Resolución de problemas

Cada cambio de estado (apertura/cierre/detección) se indica con un parpadeo del LED.

Si el LED no parpadea, compruebe que:

- la pila no esté descargada
- la pila esté bien colocada
- la distancia entre el contacto y el sensor no supere los 12 mm (ED-SE-02 solamente)
- la alineación entre el contacto y el detector sea correcta (ED-SE-02 solamente)

Hay detecciones imprevistas (ED-SE-01 solamente):

- Desplace el sensor para que no esté directamente expuesto a una fuente luminosa (sol, lámpara...).

El minutero no funciona (ED-SE-01 solamente):

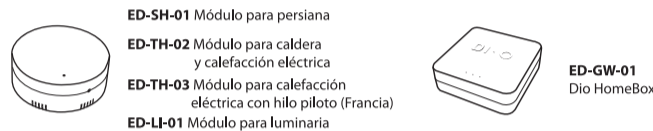
- Cada detección reinicia la cuenta atrás del minutero. Dado que es un sensor de presencia y no de movimiento, una simple presencia en la estancia reinicia el minutero, lo que podría dar a pensar que el minutero no funciona.
- Modifique el emplazamiento del detector para solucionar este problema.

7. Limpieza y mantenimiento

Para un buen funcionamiento, evite la acumulación de polvo en la lente de detección. Limpie el sensor con un paño limpio y seco.

8. Completar la instalación

Complete la instalación con las soluciones DiO para controlar la calefacción, la iluminación, las persianas, el jardín o para ver lo que ocurre en su casa con la videovigilancia. Fácil, evolutivo, económico y de gran calidad: descubra todas las soluciones DiO connected home en www.getDiO.com.



Reciclaje

De conformidad con las directivas europeas DEEE(2002/96/CE) y sobre acumuladores (2006/66/CE), los aparatos eléctricos, electrónicos o acumuladores deberán ser objeto de una recogida selectiva por un sistema local y especializado en la eliminación de residuos. No tire estos productos con los residuos domésticos. Consulte la normativa vigente. La marca en forma de contenedor indica que este producto no debe eliminarse con los residuos domésticos en ningún país de la UE. Para evitar riesgos en el medio ambiente o la salud humana relativos a una eliminación incontrolada, recicle el producto de forma responsable para promover el uso sostenible de los recursos materiales. Para devolver el aparato usado, utilice los sistemas de envío y recoga o contacte con el distribuidor original. Este se encargará del reciclaje en virtud de las disposiciones reglamentarias.



CHACON declara que el aparato Detector de presencia ED-SE-01, Detector de apertura ED-SE-02, Sonda de temperatura ED-SE-03 están conformes con las exigencias esenciales y el resto de disposiciones pertinentes de la directiva RED 2014/53/EU:
EN301 489-1 V1.9.2 (2011-09) & EN301 489-3 V1.6.1 (2013-08)
EN60950-1:2006+A11:2009+A12010+A122011+A2:2013
EN 300 220-1 V2.4.1 (2012-05) & EN 300 220-2 V2.4.1 (2012-05)

Wavre, Belgium, 14/04/2015
Brice Dessain, Marketing Manager

Atención al cliente

www.getDiO.com

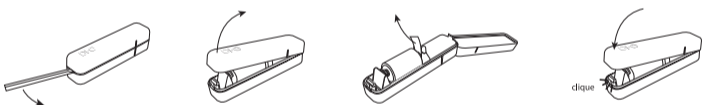
ES + 34 911 899 443 (Precio Comunicación Nacional)
PT + 351 221 450 250 (Precio Comunicación Nacional)

v1.3 170407

Ativar a sua garantia

Para ativar a sua garantia, preencha o formulário online em www.getDiO.com/warranty.

1. Ativar o sensor

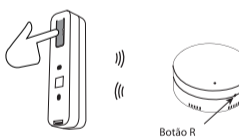


2. Associar a outro periférico DiO

Este produto é compatível com o conjunto dos periféricos DiO que funcionam com o protocolo rádio 868 MHz by edisio, assim como com a HomeBox DiO. Graças à HomeBox DiO, pode igualmente tornar o seu receptor 868 MHz by edisio compatível com os periféricos que funcionam com o protocolo 433 MHz by DiO. Mais informações em www.getDiO.com.

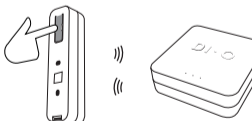
2.1. Associar a um periférico DiO 868 Mhz by edisio

Colocar o recetor no modo de memorização (ver manual do recetor). Premir o botão do detetor durante 10 segundos. O recetor confirma emitindo um aviso sonoro ou piscando a vermelho. Para confirmar, premir novamente durante 10 segundos o botão R do recetor, o aviso sonoro ou a intermitência do LED para.



2.2. Associar à DiO HomeBox

Instalar a DiO HomeBox (ver o manual da HomeBox) e seguir as etapas "Adicionar um periférico" na interface web www.getDiO.me.

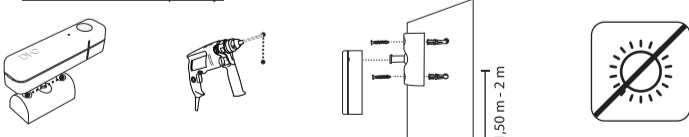


2.3. Eliminar a ligação a um periférico DiO

Ver manual do recetor.

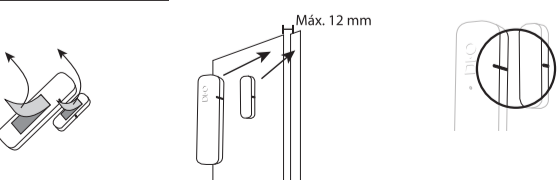
3. Instalar o detetor

ED-SE-01: Detector de presença



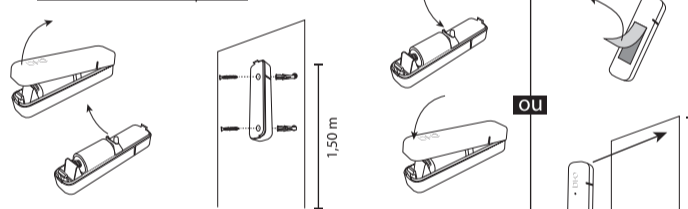
Fixar o módulo na parede com a ajuda dos adesivos e/ou parafusos e cavilhas fornecidos. É aconselhável colocar o detetor a uma altura de 1,5-2 m e não colocá-lo em frente a um vidro ou outra fonte de calor, nem num suporte em movimento (porta, janela...). Atenção, trata-se de um detetor de ocupação: o sensor vai detetar qualquer diferença de temperatura (mín. 4°C) entre o alvo de deteção e o seu ambiente.

ED-SE-02: Detector de abertura



Fixar o sensor na porta com a ajuda dos adesivos e/ou parafusos e cavilhas fornecidos. De seguida, fixar o contacto magnético alinhando as duas linhas de marcas situadas no sensor e no contacto. A cada abertura e fecho, o sensor vai enviar um sinal para o seu periférico ou HomeBox DiO.

ED-SE-03: Sensor de temperatura



Fixar o sensor na porta com a ajuda dos adesivos e/ou parafusos e cavilhas fornecidos.

4. Modos avançados

ED-SE-01: Detector de presença

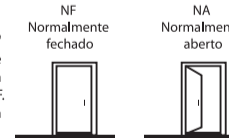
Temporizador

É possível ativar um temporizador no detetor para que o aparelho ligado se desligue automaticamente após o tempo definido. São possíveis vários temporizadores:
- Sem temporizador: premir 2x o botão R, o LED pisca 2x para confirmar (por predefinição).
- 30 segundos: 3x no botão R, o LED pisca 3x para confirmar.
- 1 minuto: 4x no botão R, o LED pisca 3x para confirmar.
- 10 minutos: 5x no botão R, o LED pisca 5x para confirmar.
- 30 minutos: 6x no botão R, o LED pisca 6x.

ED-SE-02: Detector de abertura

Inversão do sinal

Por predefinição, o módulo está no modo "Normalmente aberto" (NA, envia um sinal ON para a abertura, é possível inverter este sinal para "Normalmente fechado" (NF, envia um sinal OFF para a abertura) premindo 3x R, o LED pisca 3x para confirmar o modo NF. Para regressar ao modo NA, premir 2x R, o LED pisca 2x para confirmar.



ED-SE-03: Sensor de temperatura

Delta de temperatura

Por predefinição, o delta de temperatura está programado para 1°C (+/-10%) de modo a otimizar a autonomia da bateria. Para uma melhor precisão, é possível utilizar um delta de temperatura de 0,5°C (+/-10%) premindo 2x o botão R, o LED pisca 2x para confirmar. Para regressar a um delta de temperatura de 1°C (+/-10%), premir 3x o botão R, o LED pisca 3x para confirmar.

5. Características técnicas

Frequência e protocolo: **868,3 MHz** by edisio
Alcance de transmissão 150 m (em campo aberto)
Utilização interior (IP20), não utilizar num ambiente húmido
Bateria: ER 14 250 3,6V CC
Temperatura de funcionamento: -5 a 50°C
a x l x p: 74 x 17 x 28 mm

ED-SE-01
Ángulo de deteção: 93° vertical, 110° horizontal
Distância de deteção: até 8 m

ED-SE-02
Diferença máxima autorizada entre o contacto e o sensor: 12 mm

ED-SE-03
Delta temperatura: 0,5°C ou 1°C (+/-10%) (ver modos avançados)

6. Resolução de problemas

Cada alteração de estado (abertura/fecho/deteção) é indicada por uma intermitência do LED.

O LED não pisca, certificar-se:

- de que a pila não está gasta
- de que a pila está bem colocada
- de que a distância entre o contacto e o sensor não excede os 12 mm (Apenas ED-SE-02)
- de que o alinhamento entre o contacto e o sensor está correto (Apenas ED-SE-02)

Existem deteções espontâneas (Apenas ED-SE-01):

- Deslocar o sensor de modo a não estar diretamente exposto a um feixe luminoso (sol, lâmpada, ...).

O temporizador não funciona (Apenas ED-SE-01)

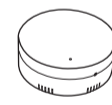
- Cada deteção reinicia a contagem decrescente do temporizador. Uma vez que é um sensor de ocupação e não de movimento, uma simples ocupação na peça vai reiniciar o temporizador, o que pode fazer crer que o temporizador não funciona.
- Modificar a localização do detetor para resolver este problema.

7. Manutenção e limpeza

Para um bom funcionamento, evitar a acumulação de poeira na lente de deteção. Limpar o sensor com um pano limpo e seco.

8. Concluir a sua instalação

Conclua a sua instalação com as soluções DiO para controlar o aquecimento, iluminação, persianas, jardim ou até visualizar o que se passa em sua casa com a videovigilância. Fácil, qualitativo, evolutivo e económico, descubra todas as soluções DiO connected home em www.getDiO.com.



ED-SH-01 Módulo para persiana

ED-TH-02 Módulo para caldeira e aquecimento elétrico

ED-TH-03 Módulo para aquecimento elétrico com fio piloto (França)

ED-LI-01 Módulo para aparelho de iluminação



ED-GW-01 DiO HomeBox

Reciclagem

Em conformidade com as diretivas europeias DEEE(2002/96/CE) e relativas aos acumuladores (2006/66/CE), qualquer aparelho eléctrico, electrónico ou acumulador deve ser recolhido separadamente por um sistema local e especializado de recolha de resíduos. Não elimine estes produtos com os resíduos comuns. Consulte os regulamentos em vigor. A marca em forma de caixote do lixo indica que este produto não deve ser eliminado com o lixo doméstico nos países da UE. De modo a prevenir qualquer risco no ambiente ou saúde humana relacionado com a eliminação não controlada, recicle o produto de forma responsável de modo a promover a utilização sustentável dos recursos materiais. Para devolver o aparelho usado, utilize os sistemas de devolução e recolla ou contacte o fornecedor. Ele vai encarregar-se da reciclagem em conformidade com as disposições regulamentares.

CE

A CHACON declara que o aparelho Sensor de ocupação ED-SE-01, Sensor de abertura ED-SE-02, Sonda de temperatura ED-SE-03 estão em conformidade com as exigências essenciais e as outras disposições pertinentes da directiva RED 2014/53/EU:
EN301 489-1 V1.9.2 (2011-09) & EN301 489-3 V1.6.1 (2013-08)
EN60950-1:2006+A11:2009+A12010+A122011+A2:2013
EN 300 220-1 V2.4.1 (2012-05) & EN 300 220-2 V2.4.1 (2012-05)

Wavre, Bélgica, 14/04/2015
Brice Dessain, gestor de marketing

Linha de assistência



www.getDiO.com

BE + 32 900 51 100 (Tarif nat. / Nat. tarif : 0,45€/min)
FR + 33 1 57 32 48 12 (Prix communication nationale)
ES + 34 911 899 443 (Precio Comunicación Nacional)
PT + 351 221 450 250 (Precio Comunicación Nacional)

v1.3 170407