

1x détecteur

2x vis

2x adhésives

1x manuel

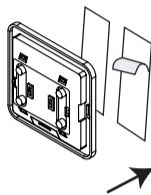
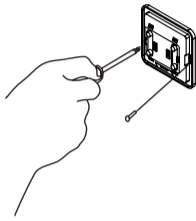


AAA 1,5V
2x

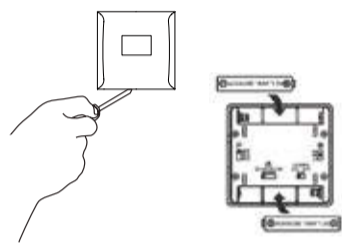
Enregistrer votre garantie

Pour enregistrer votre garantie, remplissez le formulaire en ligne sur www.getDiO.com/warranty

1. Installer le détecteur de mouvement



1.1 Placement de la pile



Attention : Danger d'explosion si la pile n'est pas remplacée correctement. Ne remplacer que par le même type ou un type équivalent.

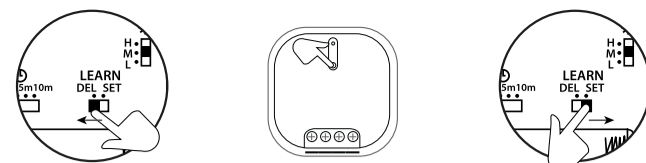
2. Associer le détecteur avec un module, prise, ampoule ou carillon DiO 1.0

Ce produit est compatible avec l'ensemble des périphériques DiO 1.0 fonctionnant sous le protocole radio DiO 1.0, ainsi qu'avec la centrale domotique DiO pour un contrôle via votre smartphone.

Grâce à la centrale DiO, vous pouvez contrôler votre maison où que vous soyez via votre smartphone et également rendre compatible votre détecteur DiO 1.0 avec les périphériques DiO 2.0. Plus d'informations sur www.getDiO.com.

Attention : le détecteur de mouvement n'est pas compatible avec les produits variateur (module variateur DiO ou ampoule à luminosité variable).

2.1. Associer le détecteur avec le récepteur DiO 1.0

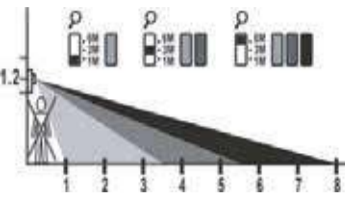
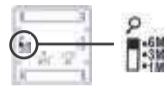


- 1° Mettre le détecteur en mode 'DEL' et l'approcher du récepteur auquel le relier.
- 2° Presser le bouton d'apprentissage du récepteur, la led clignote.
- 3° Glisser l'interrupteur d'apprentissage de 'DEL' vers 'SET', le détecteur envoie alors un code au récepteur.
- 4° La lampe reliée au récepteur (ou carillon) clignote (ou sonne) deux fois pour confirmer que le code est appris. La led du récepteur arrête de clignoter.

Le détecteur peut être relié à plusieurs récepteurs : prises, modules ou ampoules DiO 1.0.

2.2. Définir la distance de détection

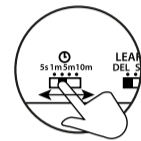
Choisir la distance de détection:
1M: 1-3m Nous recommandons
3M: 1-6m d'installer le détecteur
6M: 1-8m à une hauteur d'1m20 sur le mur.



2.3. Définir la minuterie

Il est possible d'activer une minuterie sur le détecteur afin que votre appareil (module éclairage, ampoule ou prise) s'éteigne automatiquement après le temps imparti. Le détecteur offre 4 possibilités de minuterie : 5 secondes, 1, 5 ou 10 minutes.

Attention : le compte à rebours ne commence que lorsque l'objet cesse de bouger ; la lampe ou appareil restera donc allumé tant que du mouvement est détecté.



2.4. Définir le seuil de luminosité

Afin d'éviter que votre lampe ne soit allumée alors qu'il fait encore jour, vous avez la possibilité de définir un seuil de luminosité.

Vous avez le choix entre :

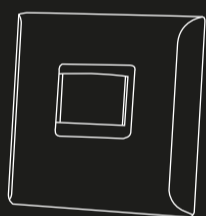
- H: Détection de jour et de nuit, votre récepteur s'actionne peu importe la luminosité ambiante (idéal pour actionner un carillon);
- M: Tombée de la nuit (< 25 lux), votre récepteur s'actionne si la luminosité est faible;
- L: Nuit (< 15 lux), votre récepteur ne sera actionné que lorsqu'il fait sombre.

Après sélection du seuil de luminosité, veuillez laisser le détecteur immobile pendant 15-20 secondes et le garder éloigné de toute source de lumière directe, afin que l'ajustement se fasse correctement.

Note: Une lampe placée à proximité du détecteur peut influencer la luminosité et en affecter le paramétrage. Par exemple, si une lampe se trouve près du détecteur, même en pleine nuit, l'utilisateur devra changer la luminosité 'L' en 'M' afin d'activer le(s) récepteur(s) lié(s).

3. Effacer le lien entre le détecteur et un récepteur DiO 1.0

- 1° Mettre le détecteur sur 'SET' près du récepteur auquel il est relié.
- 2° Presser le bouton d'apprentissage du récepteur, la led clignote.
- 3° Glisser l'interrupteur d'apprentissage de 'SET' vers 'DEL', le détecteur envoie alors un code au récepteur.
- 4° La lampe reliée au récepteur clignote deux fois pour confirmer que le code est effacé. La led du récepteur arrête de clignoter. Le détecteur et le récepteur ne sont plus reliés.



1x 54703

2x schroeven

2x plakbanden

1x handleiding

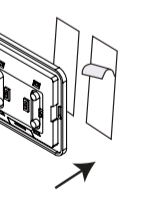
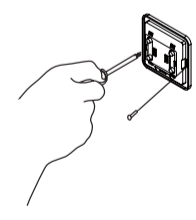


AAA 1,5V
2x

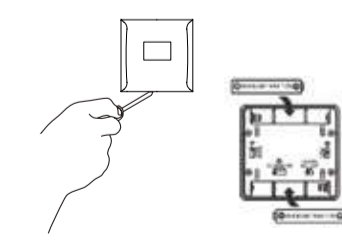
Registreren van uw garantie

Vul om uw garantie te activeren het online formulier in op www.getDiO.com/warranty

1. De bewegingsmelder installeren



1.1 Plaatsing van de batterij



Let op! Als de batterij niet op de juiste manier vervangen wordt, dan is er explosiegevaar. Vervang uitsluitend door hetzelfde of een gelijkwaardig type.

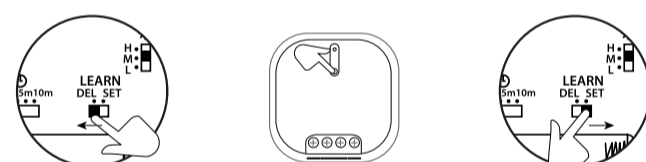
2. Koppelen van de detector aan een DiO 1.0-module, -schakelstopcontact, -lamp of -deurbel

Dit product is compatibel met alle DiO 1.0-accessoires die gebruik maken van het draadloze DiO 1.0-protocol en met de DiO-domotica centrale voor bediening via uw smartphone.

Met de DiO-centrale kunt u waar u ook bent alles in uw woning bedienen via uw smartphone en uw DiO 1.0-detecteur compatibel maken met de DiO 2.0-accessoires. Meer informatie vindt u op www.getDiO.com.

Let op: De bewegingsdetector is niet compatibel met producten met dimfunctie (DiO-module met dimfunctie of dimbare lamp).

2.1. Koppelen van de detector aan de DiO 1.0-ontvanger

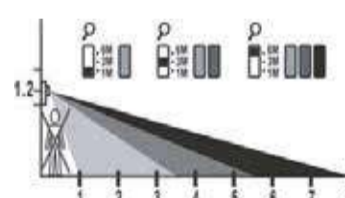


- 1° Zet de detector op 'DEL' en plaats hem dicht bij de ontvanger waarmee u hem wilt verbinden.
- 2° Druk op de leerknop van de ontvanger zodat de LED begint te knipperen.
- 3° Schuif de leerknop van 'DEL' naar 'SET'. De detector zendt dan een code naar de ontvanger.
- 4° De lamp die is verbonden met de ontvanger (of bel) belt twee maal om te bevestigen dat de code is aangeleerd. De LED van de ontvanger stopt met knipperen.

De detector kan aan meerdere DiO 1.0-schakelstopcontacten, -modules of -lampen gekoppeld worden.

2.2 Instellen van de detectiebereik

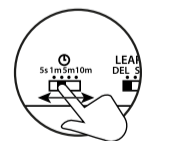
Kies het detectiebereik:
1M: 1-3m Wij raden u aan de detector
3M: 1-6m op een hoogte van 1m20 op
6M: 1-8m de muur aan te brengen.



2.3 Instellen van de timer

U kunt een timer activeren op de detector zodat uw apparaat (module voor lampen, lamp of schakelstopcontact) automatisch uitgeschakeld wordt na de opgegeven tijd. De timer van de detector heeft 4 opties: 5 seconden, 1, 5 of 10 minuten; u kunt de gewenste timeroptie selecteren door de keuzeknop te draaien met een platte schroevendraaier.

Let op: Het aftellen begint pas als het object niet meer beweegt; de lamp of het apparaat blijft dus ingeschakeld zolang beweging gedetecteerd wordt.



2.4 Instellen van de lichtintensiteitsdrempel

Om te voorkomen dat uw lamp overdag ingeschakeld wordt, kunt u een lichtintensiteitsdrempel instellen. U kunt kiezen tussen:

- H: Detectie overdag en 's nachts; uw ontvanger wordt geactiveerd ongeacht het omgevingslicht (ideaal voor het activeren van een deurbel);
- M: Avondschemering (< 25 lux); uw ontvanger wordt geactiveerd als er minder licht is;
- L: 's Nachts (< 15 lux); uw ontvanger wordt alleen geactiveerd als het donker is.

Zorg ervoor dat de detector na het instellen van de lichtintensiteitsdrempel gedurende 15 à 20 seconden niet bewogen wordt en houd de detector uit de buurt van directe lichtbronnen zodat het instellen correct gebeurt.

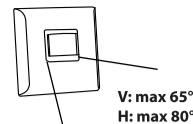
Opmerking: Lampen in de buurt van de detector kunnen de lichtintensiteit beïnvloeden en de instelling verstoren. Als zich bijvoorbeeld een lamp in de buurt van de detector bevindt, dan zal de gebruiker de lichtintensiteit zelfs in het midden van de nacht moeten wijzigen van 'L' naar 'M' om ervoor te zorgen dat de gekoppelde ontvanger(s) geactiveerd worden.

3. Ongedaan maken van de koppeling van de detector en een DiO-ontvanger

- 1° Zet de detector op 'SET' en plaats hem dicht bij de ontvanger waarmee hij is verbonden

4. Utilisation

Angle de détection
Vertical : max. 65 degrés.
Horizontal : max. 80 degrés.



V: max 65°
H: max 80°

5. Résolution de problèmes

Pas d'activation du récepteur :

- Vérifiez la polarité et/ou l'épuisement de la pile
- Assurez-vous que votre détecteur est associé à votre récepteur et que celui-ci soit correctement connecté.
- Vérifiez le paramétrage de la minuterie et/ou du seuil de luminosité
- Assurez-vous que le détecteur est bien placé et/ou que rien n'empêche la détection (poussière, objet devant la lentille ...)

Le récepteur reste continuellement allumé

- Ajuster la position du détecteur.
- Chaque détection relance le compte à rebours de la minuterie, ce qui peut laisser penser que la minuterie ne fonctionne pas correctement. Modifier l'emplacement de votre détecteur pour pallier à ce problème.

Deux piles AAA alcaline (1.5V) neuves sont nécessaires pour assurer au détecteur un courant stable et une bonne détection et transmission.

Important : La portée entre le récepteur et le détecteur est de 50 m, mais celle-ci peut être diminuée par l'épaisseur des murs, ou un environnement sans fil existant. Ne pas utiliser dans un endroit humide.

6. Caractéristiques techniques

- Protocole : DiO 1.0
- Fréquence : 433,92 MHz
- EIRP : max. 1,5mW ERP
- Distance de transmission : 50 m (en champs libre)
- Alimentation : 2 piles AAA - 1,5V
- Angle de détection : 80° horizontal et 65° vertical max.
- Distance de détection : jusqu'à 8m
- Minuterie ajustable : 5 sec, 1, 5 ou 10 minutes
- Détection de luminosité réglable sur 3 niveaux
- Dimensions : 80 x 80 x 25 mm

7. Compléter votre installation

Complétez votre installation avec les solutions DiO pour contrôler votre chauffage, votre éclairage, vos volets roulants, votre jardin ou encore visualiser ce qui se passe chez vous avec la vidéosurveillance. Facile, qualitatif, évolutif et économique, découvrez toutes les solutions DiO connected home sur www.getDiO.com.



Recyclage
Conformément aux directives européennes DEEE(2002/96/EC) et relative aux accumulateurs (2006/66/EC), tout appareil électrique, électronique ou accumulateur doit être collecté séparément par un système local et spécialisé de collecte des déchets. Ne jetez pas ces produits avec les déchets ordinaires. Consultez la réglementation en vigueur. La marque en forme de pouce indique que ce produit ne doit pas être jeté avec les ordures ménagères dans aucun des pays de l'UE. Afin de prévenir tout risque sur l'environnement ou la santé humaine lié à la mise au rebut incontrôlée, recyclez le produit de façon responsable afin de promouvoir l'utilisation durable des ressources matérielles. Pour renvoyer votre appareil usagé, utilisez les systèmes de renvoi et collecte ou contactez le revendeur d'origine. Il se chargera du recyclage dans le respect des dispositions réglementaires.



CHACON déclare que l'appareil 54703 est conforme aux exigences et dispositions de la directive RED 2014/53/EU:
www.chacon.be - Support - Téléchargements (54703)

Hotline

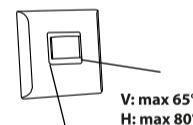
- www.getDiO.com
- BE + 32 900 51 100 (Tarif nat. / Nat. tarif: 0,45€/min)
- FR + 33 1 57 32 48 12 (Prix communication nationale)
- ES + 34 91 481 63 97 (Precio Comunicación Nacional)
- PT + 351 221 450 250 (Preço Comunicação Nacional)
- IT + 39 353 36 71 965 (Al prezzo di una telefonata nazionale)

V2.2 190415

- 2° Druk op de leerknop van de ontvanger, de LED knippert onafgebroken.
- 3° Schuif de leerknop van 'SET' naar 'DEL'. De detector zendt dan een code naar de ontvanger.
- 4° De lamp die is verbonden met de ontvanger knippert twee maal om te bevestigen dat de code is gewist. De LED van de ontvanger stopt met knipperen. De detector en de ontvanger zijn niet meer met elkaar verbonden.

4. Gebruik

Detectiehoek
Verticaal : maximum 65 graden.
Horizontaal : maximum 80 graden.



V: max 65°
H: max 80°

5. Verhelpen van problemen

De ontvanger wordt niet geactiveerd:

- Controleer de polariteit en/of de status van de batterij
- Controleer of uw detector aan uw ontvanger gekoppeld is en of deze correct aangesloten is.
- Controleer de instelling van de timer en/of de lichtintensiteitsdrempel.
- Controleer of de detector goed geplaatst is en of niets de detectie belemmert (stof, voorwerp voor de lens...).

De ontvanger blijft ingeschakeld:

- De detector is mogelijk reeds onterecht geactiveerd. Wijzig de plaats of de hoek van de detector om het probleem op te lossen.
 - Bij elke detectie begint de timer opnieuw af te tellen, waardoor het lijkt dat de timer niet goed functioneert. Verplaats de detector om dit probleem te verhelpen.
- De detector heeft twee nieuwe AAA alkalinebatterijen (1.5V) nodig om een stabiele stroomtoevoer te hebben en een goede detectie en transmissie te verzekeren.
- Belangrijk:** Het bereik tussen de ontvanger en de detector is 50 meter, maar kan minder worden door dikke muren of door de aanwezigheid van een bestaand draadloos netwerk. Niet gebruiken in vochtige omgevingen.

6. Technische gegevens

- Protocol: DiO 1.0
- Zendfrequentie: 433,92 MHz
- EIRP: < 1,5 mW ERP
- Zendbereik: 50 m (in open ruimte)
- Voeding: 2 x AAA 1,5V
- Detectiehoek: 80° horizontaal en 65° verticaal
- Detectiebereik: tot 8 m
- Instelbare timer: 5 seconden, 1, 5 of 10 minuten
- Detectie van de lichtintensiteit (instelbaar op 3 niveaus)
- Afmetingen: 80 x 80 x 25 mm

7. Uitbreiden van uw installatie

U kunt uw installatie uitbreiden met DiO-oplossingen voor het aansturen van uw verwarming, uw verlichting, uw rolluiken en uw tuin of voor videobewaking om te bekijken wat er in uw woning gebeurt. De DiO connected home-oplossingen zijn gebruiksvriendelijk, van hoogwaardige kwaliteit, uitbreidbaar en betaalbaar. U vindt ze op www.getDiO.com.



Recycling
Overeenkomstig de Europese WEEE-richtlijn (2002/96/EG) en de Europese richtlijn inzake accu's (2006/66/EG) moeten alle elektrische en elektronische apparaten en accu's gescheiden ingezameld worden door een lokale instantie die gespecialiseerd is in het inzamelen van afval. Gooi deze producten niet bij het normale huishoudelijke afval. Raadpleeg de geldende regelgeving. Het symbool van de doorgekruiste afvalcontainer geeft aan dat het in alle landen van de EU verboden is dit product weg te gooien bij het huishoudelijke afval. Om het milieu en de volksgezondheid niet in gevaar te brengen door ongecontroleerd afval van producten, moet dit product op verantwoorde wijze gerecycled worden om het duurzame gebruik van materialen te bevorderen. Voor het inleveren van uw afgedankte apparaat kunt u gebruik maken van de inlever- of inzamelinstanties of kunt u contact opnemen met uw oorspronkelijke verkoper. Deze zal instaan voor de recycling overeenkomstig de reglementaire voorschriften.

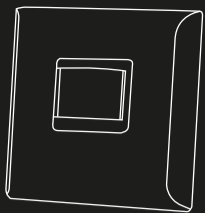


CHACON verklaart dat het apparaat 54703 voldoet aan de essentiële eisen en alle andere relevante bepalingen van de richtlijn RED 2014/53/EU:
www.chacon.be - Support - Downloads (54703)

Hotline

- www.getDiO.com
- BE + 32 900 51 100 (Tarif nat. / Nat. tarif: 0,45€/min)
- FR + 33 1 57 32 48 12 (Prix communication nationale)
- ES + 34 91 481 63 97 (Precio Comunicación Nacional)
- PT + 351 221 450 250 (Preço Comunicação Nacional)

V2.2 190415



1x 54703

2x Tornillos

2x Autoadhesivo

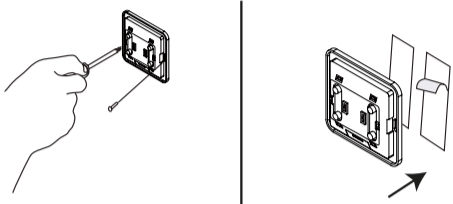
1x Manual

AAA 1,5V
2x

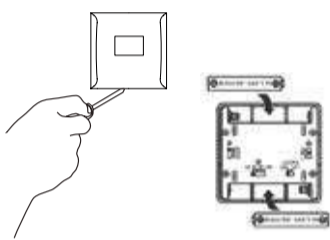
Activar la garantía

Para activar la garantía, rellene el formulario en línea en www.getDiO.com/warranty

1. Instalación del detector



1.1 Poner la batería



Atención: Peligro de explosión si la pila no se sustituye correctamente. Sustituya solamente por una pila del mismo tipo o de un tipo equivalente.

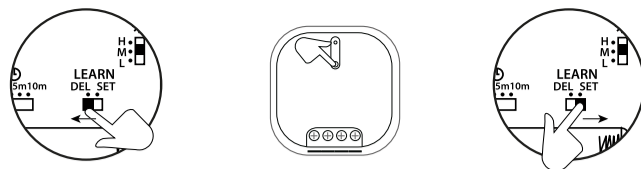
2. Asociar el detector con un módulo, toma, bombilla o timbre DiO

Este producto es compatible con todos los periféricos DiO 1.0 que funcionan con el protocolo vía radio DiO 1.0, así como con la central domótica DiO para un control a través de smartphone.

Gracias a la central DiO, puede controlar su hogar donde quiera que esté a través de su smartphone y también hacer que su detector DiO 1.0 sea compatible con los periféricos DiO 2.0. Más información en www.getDiO.com.

Atención: el detector de movimiento no es compatible con los productos reguladores (módulo regulador DiO o bombilla de luminosidad variable).

2.1. Asociar el detector con el receptor DiO 1.0

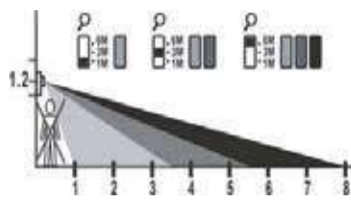


1° Ajuste el detector a la posición 'DEL' y acerque el receptor a conectar.
2° Pulse el botón para guardar en la memoria del receptor, el diodo led relampaguea.
3° Cambie el interruptor de guardar a la memoria de 'DEL' a 'SET', el detector emitirá el código al receptor.
4° La lámpara conectada con el receptor (o timbre) suena dos veces para confirmar la memorización del código. El diodo led del receptor deja de relampaguear.

El detector puede estar conectado a varias tomas, módulos o bombillas DiO 1.0.

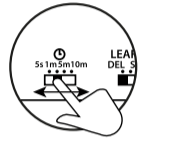
2.2 Definir el temporizador

Seleccione la distancia de la detección:
1M: 1-3m Recomendamos instalar el detector en la pared a la altura de 1m20.
3M: 1-6m
6M: 1-8m



2.3. Definir el temporizador

Es posible activar un temporizador en el detector para que su aparato (módulo de iluminación, bombilla o toma) se apague automáticamente tras el tiempo asignado. El detector tiene 4 posibilidades de temporizador: 5 segundos, 1, 5 o 10 minutos, que puede seleccionar con tan solo girar la ruedecilla con un destornillador plano.



Atención: la cuenta atrás solo comienza cuando el objeto deja de moverse; la lámpara o el aparato seguirá encendido mientras se detecte movimiento.

2.4 Definir el umbral de luminosidad

Para evitar que la lámpara se encienda cuando aún es de día, tiene la posibilidad de definir un umbral de luminosidad. Puede elegir entre:

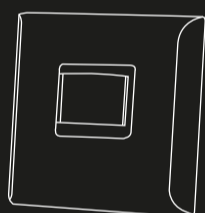
- H: Detección de día y de noche, el receptor se acciona independientemente de la luminosidad ambiente (ideal para accionar un timbre o una alerta).
- M: Anochecer (< 25 lux), el receptor se acciona si la luminosidad es baja.
- L: Noche (< 15 lux), el receptor solo se acciona cuando está oscuro.

Tras seleccionar el umbral de luminosidad, deje el detector inmóvil durante 15-20 segundos y manténgalo alejado de cualquier fuente de luz directa, para que el ajuste se realice correctamente.

Nota: Una lámpara situada cerca del detector puede influir en la luminosidad y afectar a la configuración. Por ejemplo, si hay una lámpara cerca del detector, incluso en plena noche, el usuario deberá cambiar la luminosidad de "L" a "M" para activar el (los) receptor(es) vinculado(s).

3. Eliminar el vínculo entre el detector y un receptor DiO

1° Ajuste el detector a 'SET' cerca del receptor, con el cual está conectado.
2° Pulse el botón para guardar en la memoria del receptor, el diodo led relampaguea permanentemente.



1x 54703

2x parafusos

2x autocolantes

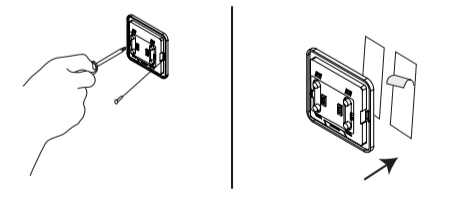
1x manual

AAA 1,5V
2x

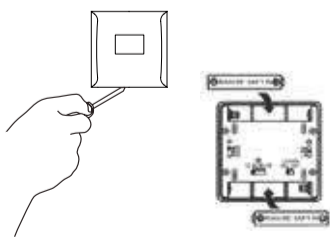
Registrar a sua garantia

Para ativar a sua garantia, preencha o formulário online em www.getDiO.com/warranty

1. Instalação do detector



1.1 Colocar a pilha



Atenção: Perigo de explosão se a pilha não for substituída corretamente. Substitua apenas pelo mesmo tipo ou um tipo equivalente.

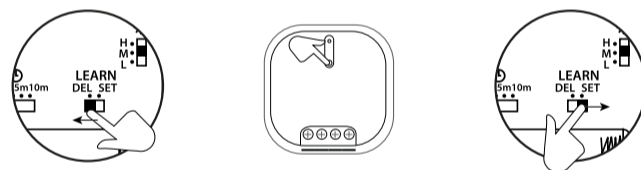
2. Associar o sensor com um módulo, tomada, lâmpada ou campainha DiO 1.0

Este produto é compatível com o conjunto dos periféricos DiO 1.0 que funcionam com o protocolo de rádio DiO 1.0, assim como com a central domótica DiO para um controle através do smartphone.

Gracias a central DiO, pode controlar a sua casa onde quer que esteja através do smartphone e tornar o seu sensor DiO 1.0 compatible com os periféricos DiO 2.0. Mais informações em www.getDiO.com.

Atenção: o sensor de movimento não é compatible com os produtos de variador (módulo de variador DiO ou lâmpada com luminosidade variável).

2.1 Associar o sensor com o receptor DiO 1.0

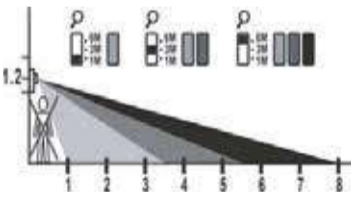


1° Colocar o detector no modo 'DEL', aproximando-o do receptor ao qual ficará ligado.
2° Carregar na tecla de aprendizagem do receptor até o LED começar a piscar.
3° Deslizar o interruptor de aprendizagem de 'DEL' para 'SET'. O detector enviará então um código ao receptor.
4° O candeeiro ligado ao receptor (ou campainha) emite duas vezes um sinal sonoro para confirmar o código. O LED do receptor deixa de piscar.

O sensor pode ser ligado a várias tomadas, módulos ou lâmpadas DiO 1.0.

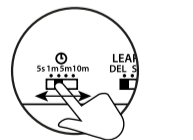
2.2 Definir a distância de deteção

Selecionar a distância de deteção:
1M: 1-3m Recomendamos a instalação de um detector na parede a uma altura de 1m20.
3M: 1-6m
6M: 1-8m



2.3 Definir o temporizador

É possível ativar um temporizador no sensor para que o aparelho (módulo de iluminação, lâmpada ou tomada) se desligue automaticamente após o tempo definido. O sensor oferece 4 possibilidades de temporizador: 5 segundos, 1, 5 ou 10 minutos, que pode selecionar rodando a pequena roda com uma chave de fenda.



Atenção: a contagem decrescente só começa quando o objeto para de se mexer; a lâmpada ou o aparelho vai permanecer ativo enquanto for detetado movimento.

2.4 Definir o limite de luminosidade

Para evitar que a sua lâmpada esteja acesa durante o dia, pode um limite de luminosidade. Tem uma escolha entre:

- H: Deteção de dia e noite, o recetor aciona-se independentemente da luminosidade ambiente (ideal para acionar uma campainha);
- M: Anoitecer (< 25 lux), o recetor aciona-se se a luminosidade for fraca;
- L: Noite (< 15 lux), o recetor só será acionado quando estiver escuro.

Após seleção do limite de luminosidade, deixe o sensor imóvel durante 15-20 segundos e manté-lo afastado de qualquer fonte de luz direta, para que o ajuste se faça corretamente.

Nota: Uma lâmpada colocada junto do sensor pode influenciar a luminosidade e afetar a configuração. Por exemplo, se uma lâmpada se encontrar junto do sensor, mesmo em plena noite, o utilizador deverá mudar a luminosidade "L" para "M" para ativar o(s) recetor(es) ligado(s).

3. Eliminar a ligação entre o sensor e um receptor DiO

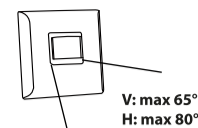
1° Colocar o detector em 'SET' junto ao receptor ao qual está ligado.
2° Pressionar a tecla de aprendizagem do receptor até o LED piscar de forma contínua.

3° Mude o botão para guardar na memória de 'SET' para 'DEL', o detector emite o código ao receptor.

4° A lâmpara conectada com o receptor relampaguea duas vezes para confirmar que o código está borrado. O diodo led do receptor deixará de relampaguear. O detector e o receptor ya não estão conectados.

4. Utilização

Ângulo de la detección
Vertical: máx. 65 grados.
Horizontal: máx. 80 grados.



5. Notas importantes

Sin activación del receptor:

- Compruebe la polaridad y/o el estado de la pila.
- Asegúrese de que el detector esté asociado con el receptor y que este último esté correctamente conectado.
- Compruebe la configuración del temporizador y/o del umbral de luminosidad.
- Asegúrese de que el detector esté bien colocado y/o que nada impida la detección (polvo, objeto delante de la lente...).
- El receptor está encendido todo el tiempo.
- Es posible que el detector se haya activado mal. Ajuste la posición o el ángulo del detector para resolver el problema.
- Cada detección reactiva la cuenta atrás del temporizador, lo cual podría hacer pensar que el temporizador no funciona correctamente. Modifique el emplazamiento del detector para solucionar este problema. Dos nuevas baterías alcalinas AAA (1.5V) hacen falta para asegurar la corriente estable y la buena detección y emisión.
- Importante:** El alcance entre el receptor y el detector es de 50 m, pero puede verse reducido por el grosor de las paredes o por un entorno inalámbrico existente. No se debe utilizar en un lugar húmedo.

6. Características técnicas

- Protocolo: DiO 1.0
- Frecuencia: 433,92 MHz
- EIRP: < 1,5mW ERP
- Distancia de transmisión: 50 m (en campo abierto)
- Alimentación: 2x pilas AAA – 1,5V
- Ángulo de detección: 80° horizontal y 65° vertical
- Distancia de detección: hasta 8 m
- Temporizador ajustable: 5 segundos, 1, 5, 10 minutos
- Detección de luminosidad ajustable en 3 niveles
- Dimensiones: 80 x 80 x 25 mm

7. Completar la instalación

Complete la instalación con las soluciones DiO para controlar la calefacción, la iluminación, las persianas, el jardín o para ver lo que ocurre en su casa con la video vigilancia. Fácil, evolutivo, económico y de gran calidad: descubra todas las soluciones DiO connected home en www.getDiO.com.



Reciclaje
De conformidad con las directivas europeas DEEE(2002/96/EC) y sobre acumuladores (2006/66/EC), los aparatos eléctricos, electrónicos o los acumuladores deberán ser objeto de una recogida selectiva por un sistema local y especializado en la eliminación de residuos. No tire estos productos con los residuos domésticos. Consulte la normativa vigente. La marca en forma de contenedor indica que este producto no debe eliminarse con los residuos domésticos en ningún país de la UE. Para evitar riesgos en el medio ambiente o la salud humana relativos a una eliminación incontrolada, recicle el producto de forma responsable para promover el uso sostenible de los recursos materiales. Para devolver el producto de forma responsable para su reutilización y recogida o contacte con el distribuidor original. Este se encargará del reciclaje en virtud de las disposiciones reglamentarias.



CHACON declara que el aparato 54703 cumple con las exigencias esenciales y el resto de disposiciones pertinentes de la directiva RED 2014/53/EU:
www.chacon.be - Soporte - Descarga (54703)

Hotline

www.getDiO.com
BE + 32 900 51 100 (Tarif nat. / Nat. tarif: 0,45€/min)
FR + 33 1 57 32 48 12 (Prix communication nationale)
ES + 34 91 481 63 97 (Precio Comunicación Nacional)
PT + 351 221 450 250 (Preço Comunicação Nacional)

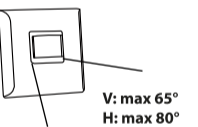
V2.1 190415

3° Deslizar o interruptor de aprendizagem de 'SET' para 'DEL'. O detector enviará então um código ao receptor.

4° O candeeiro ligado ao receptor pisca duas vezes para confirmar a anulação do código. O LED do receptor deixa de piscar. O detector e o receptor já não estão ligados.

4. Utilização

Ângulo de deteção
Vertical: máx. 65 graus.
Horizontal: máx. 80 graus.



5. Resolução de problemas

Sem ativação do recetor:

- Verifique a polaridade e/ou se as mesmas estão gastas.
- Certifique-se de que o seu sensor está associado ao recetor e de que este está corretamente ligado.
- Verifique a configuração do temporizador e/ou do limite de luminosidade
- Certifique-se de que o sensor está bem colocado e/ou que nada impede a deteção (poeira, objeto à frente da lente...)
- O recetor permanece continuamente aceso
- O recetor pode ter sido mal ativado. Ajuste a posição ou o ângulo do sensor para resolver o problema.
- Cada deteção inicia a contagem decrescente do temporizador, o que pode dar a ideia do temporizador não funcionar corretamente. Modifique a localização do sensor para resolver este problema.
- São necessárias duas pilhas alcalinas AAA (1.5V) novas para garantir uma corrente estável ao detector, bem como uma boa deteção e transmissão.
- Importante:** O alcance entre o recetor e o sensor é de 50 m, mas este pode ser reduzido devido à espessura das paredes ou a um ambiente sem fios existente. Não utilize em locais húmidos.

6. Características técnicas

- Protocolo: DiO 1.0
- Frecuencia: 433,92 MHz
- EIRP: < 1,5mW ERP
- Distancia de transmissão: 50 m (em campo aberto)
- Alimentação: 2 pilhas AAA – 1,5V
- Ângulo de deteção: 120° horizontal e 70° vertical
- Distancia de deteção até 10 m
- Temporizador ajustável: 5 seg, 1, 5 ou 10 minutos
- Deteção de luminosidade regulável em 3 níveis
- Dimensões: 80 x 80 x 25 mm

7. Concluir a sua instalação

Conclua a sua instalação com as soluções DiO para controlar o aquecimento, iluminação, persianas, jardim ou até visualizar o que se passa em sua casa com a video vigilância. Fácil, qualitativo, evolutivo e económico, descubra todas as soluções DiO connected home em www.getDiO.com.



Reciclagem
Em conformidade com as diretivas europeas DEEE(2002/96/CE) e relativas aos acumuladores (2006/66/CE), qualquer aparelho elétrico, eletrônico ou acumulador deve ser recolhido separadamente por um sistema local e especializado de recolha de resíduos. Não elimine estes produtos com os resíduos comuns. Consulte os regulamentos em vigor. A marca em forma de caixote do lixo indica que este produto não deve ser eliminado com o lixo doméstico nos países da UE. De modo a prevenir qualquer risco no ambiente ou saúde humana relacionado com a eliminação não controlada, recicle o produto de forma responsável de modo a promover a utilização sustentável dos recursos materiais. Para devolver o aparelho usado, utilize os sistemas de devolução e recolha ou contacte o fornecedor. Ele vai encarregar-se da reciclagem em conformidade com as disposições regulamentares.

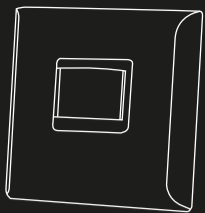


A CHACON declara que o aparelho 54703 está em conformidade com as exigências essenciais e as outras disposições pertinentes da directiva RED 2014/53/EU:
www.chacon.be - Suporte - Download (54703)

Hotline

www.getDiO.com
BE + 32 900 51 100 (Tarif nat. / Nat. tarif: 0,45€/min)
FR + 33 1 57 32 48 12 (Prix communication nationale)
ES + 34 91 481 63 97 (Precio Comunicación Nacional)
PT + 351 221 450 250 (Preço Comunicação Nacional)

V2.1 170705



IT

54703

Sensore di movimento per interni



1x 54703

2x Viti

2x Adesivi

1x Manuale

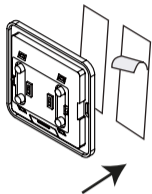
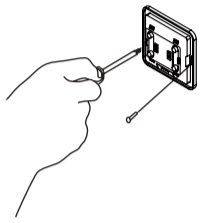


AAA 1,5V
2x

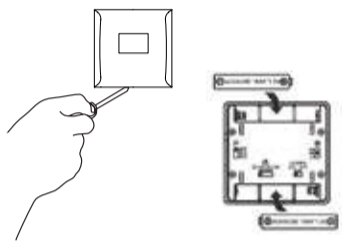
Registrazione della garanzia

Per registrare la garanzia, completare il modulo online all'indirizzo www.getDiO.com/warranty

1. Installazione del sensore



1.1 Cambiare la pila



Attenzione: Pericolo di esplosione in caso la pila non venga sostituita correttamente. Sostituire la pila solo con un prodotto uguale o equivalente.

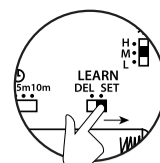
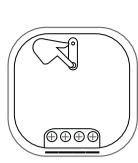
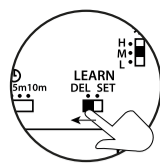
2. Collegamento del sensore a un modulo, una presa, una lampadina o un campanello DiO 1.0

Questo prodotto è compatibile con tutte le periferiche DiO 1.0 che funzionano con il protocollo radio DiO 1.0, oltre che con la centralina domotica DiO per eseguire il controllo tramite smartphone.

La centralina DiO permette di controllare la propria casa da qualsiasi luogo tramite smartphone e di rendere compatibile il sensore DiO 1.0 con le periferiche DiO 2.0. Maggiori informazioni disponibili su www.getDiO.com.

Attenzione: il sensore di movimento non è compatibile con i prodotti dimmerabili (modulo dimmer DiO o lampadina a luminosità variabile).

2.1. Collegare il sensore al ricevitore



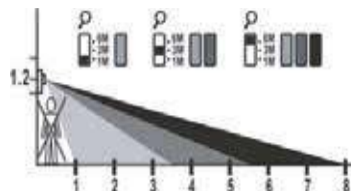
1. Metti il sensore in modalità "DEL" e avvicinati al ricevitore per collegarlo.
2. Premere il pulsante di apprendimento del ricevitore (presa, modulo o lampadina) e il LED del ricevitore inizierà a lampeggiare.
3. Far scorrere l'interruttore di apprendimento da 'DEL' a 'SET', il sensore invia quindi un codice al ricevitore.
4. La lampada collegata al ricevitore lampeggia due volte per confermare che il codice è stato appreso. Il LED del ricevitore smette di lampeggiare.

Il sensore può essere collegato a più prese, moduli o lampadine DiO 1.0.

2.2. Impostare la distanza di rilevamento

Scegli la distanza di rilevamento:

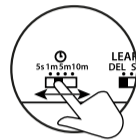
- 1M: 1-3m Si consiglia di installare il rivelatore ad un'altezza di
- 3M: 1-6m 1m20 sul muro.
- 6M: 1-8m



2.3. Impostare il timer

È possibile attivare un timer sul sensore affinché il dispositivo (modulo di illuminazione, lampadina o presa) si spenga automaticamente una volta trascorso il tempo impostato. Il sensore permette di impostare il timer in 4 modi: 5 secondi, 1, 5 o 10 minuti.

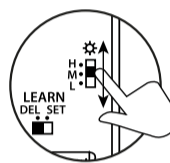
Attenzione: il conto alla rovescia ricomincia solo quando l'oggetto smette di muoversi; la lampada o il dispositivo resteranno quindi accesi fino a quando verrà rilevato un movimento.



2.4 Definire la soglia di luminosità

Per evitare che la lampada resti accesa quando è ancora giorno, è possibile definire una soglia di luminosità. È possibile scegliere tra:

- H: Rilevamento di giorno e notte. Il sensore si aziona indipendentemente dalla luminosità dell'ambiente (ideale per azionare un campanello o un allarme);
- M: Crepuscolo (< 25 lux). Il sensore si aziona in caso di bassa luminosità;
- L: Notte (< 15 lux). Il sensore si aziona solo quando è buio.



Dopo aver scelto la soglia di luminosità, il sensore deve rimanere immobile per 15-20 secondi e lontano da fonti di luce diretta, affinché la regolazione possa avvenire correttamente.

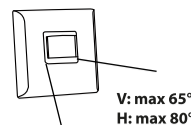
Nota: La presenza di una lampada nelle vicinanze del sensore può influenzare la luminosità e l'impostazione dei parametri. Per esempio, se una lampada si trova vicino al sensore, anche in piena notte, l'utente dovrà modificare la luminosità da 'L' a 'M' affinché il o i ricevitori collegati si attivino.

3. Annullamento del collegamento tra il sensore e un ricevitore DiO

1. Mettere il rivelatore in modalità "SET" e avvicinarlo al ricevitore a cui è collegato.
2. Impostare il ricevitore in modalità annullamento (consultare il manuale del ricevitore - modulo, presa, lampadina o campanello).
3. Trascinare l'interruttore di apprendimento "SET" su "DEL", quindi il rivelatore invia un codice al ricevitore.
4. La lampada collegata al ricevitore lampeggia due volte per confermare che il codice è stato cancellato. Il LED del ricevitore smette di lampeggiare. Il rivelatore e il ricevitore non sono più collegati.

4. Utilizzo

Angolo di rilevamento
Verticale: massimo 65 gradi.
Orizzontale: massimo 80 gradi.



5. Risoluzione dei problemi

Il ricevitore non si attiva:

- Verificare che la pila sia correttamente posizionata e che non sia scarica.
- Accertarsi che il sensore sia collegato al ricevitore e che quest'ultimo sia correttamente connesso.
- Controllare i parametri del timer e/o della soglia di luminosità
- Accertarsi che il sensore sia posizionato correttamente e/o che nulla impedisca il rilevamento (polvere, oggetti davanti alla lente, ecc.)

Il ricevitore resta sempre acceso:

- Il rivelatore potrebbe essere stato attivato in modo non corretto. Regolare la posizione del sensore per risolvere il problema.
- Ogni rilevamento fa ripartire il conto alla rovescia del timer, il che potrebbe far pensare che il timer non stia funzionando correttamente. Spostare il sensore per risolvere il problema.

Sono necessarie due nuove batterie alcaline AAA (1,5V) per fornire al rivelatore una corrente stabile e un buon rilevamento e trasmissione.

Importante: La portata tra ricevitore e sensore è pari a 50 m, ma può essere ridotta dallo spessore dei muri o dalla presenza di una rete wireless preesistente. Non utilizzare in un ambiente umido.

6. Caratteristiche tecniche

- Protocollo: DiO 1.0
- Frequenza: 433,92 MHz
- EIRP: Max 1,5mW ERP
- Distanza di trasmissione: 50 m (in campo libero)
- Alimentazione: pile 2x 1,5V AAA
- Angolo di rilevamento: 80° in orizzontale e 65° in verticale
- Distanza di rilevamento: fino a 8 m
- Timer regolabile: 5 secondi, 1, 5 o 10 minuti
- Rilevamento della luminosità regolabile su 3 livelli
- Dimensioni: 80 x 80 x 25 mm

7. Completamento dell'installazione

Completare l'installazione con le soluzioni DiO per controllare il riscaldamento, l'impianto di illuminazione, le tapparelle, il giardino o per tenere la propria abitazione sotto controllo grazie alla funzione di videosorveglianza.

Semplici, di qualità, all'avanguardia ed economiche, scopri tutte le soluzioni DiO - Connected Home su www.getDiO.com.

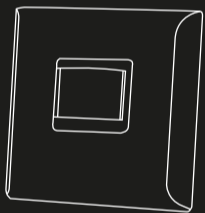
Recycling
Conformemente alle direttive europee RAEE (2002/96/CE) e alla direttiva in materia di accumulatori (2006/66/CE), tutte le apparecchiature elettriche, elettroniche o gli accumulatori devono essere raccolti separatamente da un'impresa locale specializzata nello smaltimento dei rifiuti. Non smaltire questi prodotti con i rifiuti ordinari. Fare riferimento alla regolamentazione in vigore. Il simbolo del contenitore per rifiuti indica che questo prodotto non può essere smaltito con i rifiuti domestici in nessun paese dell'UE. Per evitare rischi per l'ambiente o la salute umana derivanti da uno smaltimento incontrollato, riciclare il prodotto in modo responsabile al fine di promuovere l'uso sostenibile dei materiali. Per restituire i dispositivi usati, utilizzare il sistema di raccolta o contattare il rivenditore originale che si occuperà del riciclo nel rispetto della normativa vigente.

CHACON dichiara che il dispositivo 54703 è conforme ai requisiti e alle disposizioni della direttiva RED 2014/53/EU. Il testo integrale della dichiarazione di conformità UE è disponibile al seguente indirizzo: www.chacon.be > Supporto > Download

Hotline

- www.getDiO.com
- BE + 32 900 51 100 (Tarif nat. / Nat. tarif: 0,45€/min)
- FR + 33 1 57 32 48 12 (Prix communication nationale)
- ES + 34 91 481 63 97 (Precio Comunicación Nacional)
- PT + 351 221 450 250 (Preço Comunicação Nacional)
- IT + 39 353 36 71 965 (Al prezzo di una telefonata nazionale)

V2.2 190415



EN

54703

Indoor motion sensor



1x 54703

2x Screw

2x Adhesive pads

1x Manual

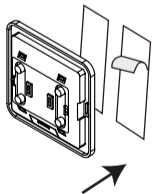
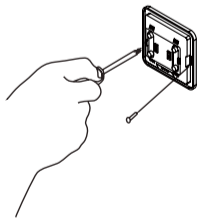


AAA 1,5V
2x

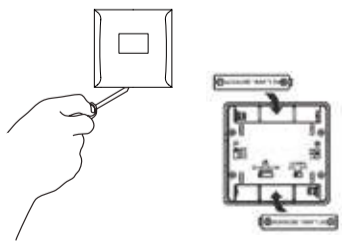
Registering your warranty

To register your warranty, fill in the online form at www.getDiO.com/warranty

1. Installing the sensor



1.1 Changing the battery



Warning: Risk of explosion if the battery is not replaced correctly. Replace only with the same type or an equivalent type.

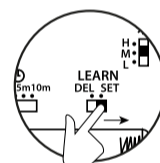
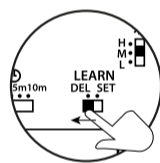
2. Linking the sensor with a DiO 1.0 module, socket, bulb or doorbell

This product is compatible with all DiO 1.0 peripherals operating under the DiO 1.0 radio protocol, and with the DiO Smart Home main unit for control through your smartphone.

Using the DiO main unit, you can control your home wherever you are through your smartphone and also make your DiO 1.0 sensor compatible with DiO 2.0 peripherals. For more information visit: www.getDiO.com.

Warning: the motion sensor is not compatible with dimmer products (DiO dimmer module or dimmable bulb).

2.1. Linking the sensor with the receiver



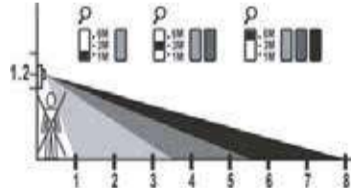
1. Put the detector in "DEL" mode and approach the receiver to connect it to.
2. Press the learning button on the receiver, the led flashes.
3. Slide the learning switch from "DEL" to "SET", the detector then sends a code to the receiver.
4. The lamp connected to the receiver (or chime) flashes (or rings) twice to confirm that the code is learned. The receiver LED stops flashing.

The sensor can be linked to several DiO 1.0 sockets, modules or bulbs.

2.2. Setting the detection distance

Choose the detection distance:

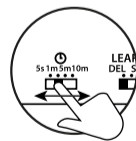
- 1M: 1-3m We recommend installing the detector at a height of
- 3M: 1-6m 1,20 m on the wall.
- 6M: 1-8m



2.3. Setting the timer

A timer can be activated on the sensor so that the device (lighting module, bulb or socket) switches off automatically after the allotted time. The sensor has 4 timer settings: 5 seconds, 1, 5 or 10 minutes.

Warning: the countdown timer only begins when the subject stops moving; the lamp or device will therefore remain on as long as any motion is detected.



2.4 Defining the brightness threshold

You can define a brightness threshold to avoid the lamp being on while it is still daylight. You can choose between:

- H: Detection day and night. The receiver is actuated regardless of the ambient brightness (ideal for use with a doorbell or an alarm).
- M: Nightfall (< 25 lux). The receiver is actuated if the light is low.
- L: Night (< 15 lux). The receiver will only be actuated when it is dark.

After selecting the brightness threshold, please leave the sensor immobile for 15-20 seconds and keep it away from any source of direct light, so that it adjusts itself properly.

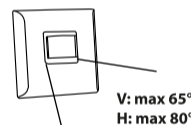
Note: A light placed close to the sensor can influence the brightness and affect the configuration. For example, if a light is located close to the sensor, even if it is night-time, the user must change the brightness setting 'L' to 'M' to activate the linked receiver(s).

3. Deleting the link between the sensor and a DiO receiver

1. Put the detector on "SET" mode and approach it to the receiver to which it is connected.
2. Press the learn button of the receiver, the led flashes.
3. Drag the "SET" learning switch to the "DEL", the detector then sends a code to the receiver.
4. The lamp connected to the receiver flashes twice to confirm that the code is erased. The receiver Led stops flashing. The detector and the receiver are no longer connected.

4. Use

Angle of coverage
Vertical: max. 65 degrees.
Horizontal: max. 80 degrees.



5. Troubleshooting

Receiver not activated:

- Check the polarity of the battery and/or that it is not flat.
- Make sure that the sensor is linked to the receiver and that the receiver is connected correctly.
- Check the timer settings and/or the brightness threshold.
- Make sure that the sensor is positioned correctly and/or that nothing is preventing detection (dust, object in front of the lens, etc.)

The receiver is on all the time

- The sensor has perhaps been activated incorrectly. Adjust the position of the sensor to solve the problem.
- Each detection restarts the timer countdown, which may give the impression that the timer is not working correctly. Change the location of the sensor to remedy this problem.

Two new AAA Alkaline batteries (1.5V) are required to provide the sensor with stable current and good detection and transmission.

Important: The range between the receiver and the sensor is 50 m, but this may be reduced by the thickness of the walls or a currently wireless environment. Do not use in a damp location.

6. Technical specifications

- Protocol: DiO 1.0
- Frequency: 433.92 MHz
- EIRP: Max. 1,5mW ERP
- Transmission range: 50 m (in free field)
- Power: 2 batteries 1,5V AAA (not included)
- Angle of coverage: 80° horizontal and 65° vertical
- Detection distance: up to 8 m
- Adjustable timer: 5 sec, 1, 5, or 10 minutes
- 3-level adjustable brightness detection
- Dimensions: 80 x 80 x 25 mm

7. Supplementing your installation

Supplement your installation with DiO solutions to control your heating, lighting, roller blinds, or garden, or to use video surveillance to keep an eye on what is happening at home. Easy, high-quality, scalable and economical...learn about all of the DiO Connected Home solutions at www.getDiO.com.

Recycling
In accordance with European WEEE directives (2002/96/EC) and directives concerning accumulators (2006/66/EC), any electrical or electronic device or accumulator must be collected separately by a local system specialising in the collection of such waste. Do not dispose of these products with ordinary waste. Check the regulations in force. The logo shaped like a waste bin indicates that this product must not be disposed of with household waste in any EU country. To prevent any risk to the environment or human health due to uncontrolled scrapping, recycle the product in a responsible manner. This will promote the sustainable use of material resources. To return your used device, use the return and collection systems, or contact the original dealer. The dealer will recycle it in accordance with regulatory provisions.

CHACON declares that device 54703 is conform with the requirements and provisions of Directive RED 2014/53/EU. The complete text of the EU declaration of conformity is available at the following Internet address: www.chacon.be/en/conformity

Hotline

- www.getDiO.com
- BE + 32 900 51 100 (Tarif nat. / Nat. tarif: 0,45€/min)
- FR + 33 1 57 32 48 12 (Prix communication nationale)
- ES + 34 91 481 63 97 (Precio Comunicación Nacional)
- PT + 351 221 450 250 (Preço Comunicação Nacional)
- IT + 39 353 36 71 965 (Al prezzo di una telefonata nazionale)

V2.2 190415