

EMV-400M  
Mini module pour volet roulant motorisé



1x EMV-400M 1x manuel

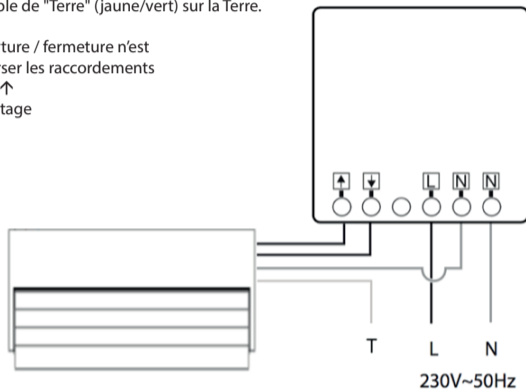
## 1. Installer le module

**!! Attention !!**  
Couper le courant avant toute manipulation.  
En cas de doute sur votre installation, veuillez faire appel à votre électricien.

## Raccorder le module à un volet roulant motorisé

- Raccorder le module au volet en plaçant le câble Neutre (bleu) dans la borne N, la phase "fermer/bas" (brun) dans la borne ↓ et la phase "ouvrir/haut" (noir) dans la borne ↑.
- Raccorder le module au courant en plaçant le câble Neutre (bleu) dans la deuxième borne N et la phase (brun/rouge) dans la borne L.
- Brancher le câble de "Terre" (jaune/vert) sur la Terre.

Si le sens d'ouverture / fermeture n'est pas correct, inverser les raccordements aux bornes ↓ et ↑ (dépend du montage du volet).

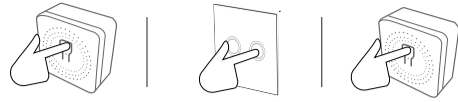


## 2. Associer le module avec une commande Edisio

Ce produit est compatible avec l'ensemble des émetteurs Edisio : télécommande, interrupteurs sans fil et centrale domotique pour un contrôle via votre smartphone.

Grâce à la centrale Edisio, vous pouvez également rendre compatible votre module pour volet roulant avec les commandes DiO. Plus d'informations sur [www.getdio.com](http://www.getdio.com).

## 2.1. Associer le module avec une télécommande ou interrupteur sans fil Edisio



- Appuyer une fois sur le bouton « R » du mini module, une led bleu dans le module s'allume signalant que la programmation est active.
  - Dans les 10 secondes, appuyer sur le bouton ON de l'interrupteur sans fil ou télécommande, le led bleu clignote pour confirmer l'association.
  - Endéans les 10 secondes, appuyer à nouveau sur le bouton « R » du mini module, le led bleu s'éteint.
- Le mini module pour volet peut être lié jusqu'à 32 commandes différentes.

## 2.2. Associer le module avec central domotique

Associez votre module à votre centrale domotique Edisio, pour commander votre motorisation avec votre smartphone et créer vos scénarios, par exemple pour ouvrir/fermer vos volets à une heure précise ou simuler une présence durant votre absence. Référez-vous au manuel de votre central pour l'ajout du module.

## 3. Effacer une commande Edisio

- Appuyer 5 secondes sur le bouton « R » du module. (si R a été déporté, appuyer sur le bouton E)
- Endéans les 10 secondes, appuyer sur la touche à effacer de l'interrupteur sans fil ou télécommande.
- Endéans les 10 secondes, appuyer à nouveau sur le bouton « R » du module.

## 4. Modes avancés

Par défaut le répéteur est désactivé.

### Répéteur de signal (meshing):

Pour étendre la portée radio entre vos produits Edisio, vous pouvez activer cette fonction. Par défaut, la fonction est désactivée afin d'optimiser le temps de réponse entre le module et ses commandes.

Activer: 7xR => la led clignote 7x lentement pour confirmer.

Désactiver: 7xR => la led clignote 7x rapidement pour confirmer.

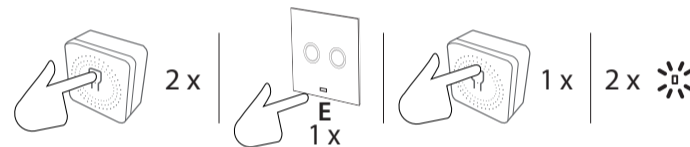
Nous vous recommandons de ne pas activer plus de 5 récepteurs en «meshing» par installation, afin d'éviter des lenteurs dans le système.

### Déporter le bouton R

Si vous avez difficilement accès au module après installation nous vous conseillons de déporter le bouton R vers le bouton d'un interrupteur Edisio que l'on appelle le bouton E.

Activer: 2xR => appuyer sur le bouton E de l'interrupteur => appuyer à nouveau sur R => la LED clignote 2x.

L'interrupteur devient Master. Vous pouvez maintenant appairer d'autres télécommandes ou interrupteurs Edisio au module via la touche E de l'interrupteur Master sans devoir accéder au bouton R du module encastré au niveau de votre volet.



## 5. Réinitialiser (reset)

Pour réinitialiser votre mini module pour volet à ses fonctions d'usine (répéteur de signal désactivé) et en effacer toutes les commandes enregistrées : appuyer 10 secondes sur le bouton « R » de votre module, le led clignotera 3 fois pour confirmer sa réinitialisation.

## 6. Utilisation

**Pour ouvrir/ fermer :** Appuyer sur le bouton ON (OFF) de votre émetteur Edisio pour ouvrir (fermer) le volet.

**Arrêter le volet à mi-course :** Appuyer une nouvelle fois sur le bouton ON (OFF) pour arrêter le volet lorsque la position souhaitée est atteinte.

Arrêt automatique après 120 secondes.

## 7. Résolution de problèmes

### Le volet ne s'ouvre/ferme pas:

- Vérifier que votre module est bien connecté au courant électrique.
- Vérifier la polarité et/ou l'épuisement des piles de votre commande.

**Important :** Une distance minimale d'1-2m est requise entre deux récepteurs (module et/ou prise). La portée entre le module et la commande peut être diminuée par l'épaisseur des murs, ou un environnement sans fil existant.

**Attention :** Ne pas utiliser dans un endroit humide.

## 8. Caractéristiques techniques

Protocole: edisio  
Fréquence: **868,3MHz**  
Puissance Max: 3 mW EIRP  
Portée de transmission: 150m (en champs libre)  
Max. 32 émetteurs associés  
Température de fonctionnement: -5 à 50°C  
Alimentation: 230V~50Hz  
Max.: 500W - 2x2A (cos φ = 1)  
h x l x p : 40 x 40 x 20 mm

Utilisation intérieure (IP20), ne pas utiliser dans un environnement humide.

## 9. Compléter votre installation

Complétez votre installation avec les solutions Edisio pour contrôler votre chauffage, votre éclairage, vos volets roulants et votre jardin. Facile, qualitatif, évolutif et économique, découvrez toutes les solutions Edisio sur [www.edisio.com](http://www.edisio.com)



**Recyclage**  
Conformément aux directives européennes DEEE(2002/96/EC) et relative aux accumulateurs (2006/66/EC), tout appareil électrique, électronique ou accumulateur doit être collecté séparément par un système local et spécialisé de collecte des déchets. Ne jetez pas ces produits avec les déchets ordinaires. Consultez la réglementation en vigueur. La marque en forme de poubelle indique que ce produit ne doit pas être jeté avec les ordures ménagères dans aucun des pays de l'UE. Afin de prévenir tout risque sur l'environnement ou la santé humaine lié à la mise au rebut incontrôlée, recyclez le produit de façon responsable afin de promouvoir l'utilisation durable des ressources matérielles. Pour renvoyer votre appareil usagé, utilisez les systèmes de renvoi et collecte ou contactez le revendeur d'origine. Il se chargera du recyclage dans le respect des dispositions réglementaires.



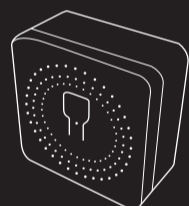
Smart Technology déclare que l'appareil EMV-400M est conforme aux exigences essentielles et aux autres dispositions pertinentes de la directive RED 2014/53/EU.

[www.chacon.be](http://www.chacon.be) Support Téléchargement

## Hotline

[www.edisio.cm/contact-us/](mailto:www.edisio.cm/contact-us/)

V1.0 190627



EMV-400M  
Micromodule voor motoraangedreven rolluiken



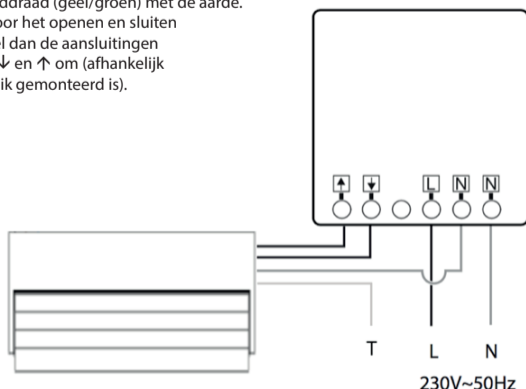
1x EMV-400M 1x handleiding

## 1. Installeren van de module

**!! Let op !!**  
Schakel de stroom uit vóór elke handeling.  
Heeft u twijfels over uw installatie, neem dan contact op met een elektricien.

## Aansluiten van de module op een motoraangedreven rolluik

- Sluit de module aan op het rolluik door de nuldraad (blauw) aan te sluiten op de klem N, de fase draad voor 'dicht/omlaag' (bruin) op de klem ↓ en de fase draad 'open/omhoog' (zwart) op de klem ↑.
- Sluit de module aan op het elektriciteitsnet door de nuldraad (blauw) aan te sluiten op de tweede klem N en de fase draad (bruin/rood) op de klem L.
- Verbind de aarddraad (geel/groen) met de aarde.  
Als de richting voor het openen en sluiten niet juist is, wissel dan de aansluitingen op de klemmen ↓ en ↑ om (afhankelijk van hoe het rolluik gemonteerd is).

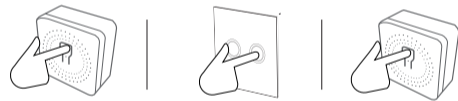


## 2. Koppelen van de module aan een Edisio-bedieningselement

Dit product is compatibel met alle Edisio-bedieningselementen: afstandsbedieningen, draadloze schakelaars en de HomeBox voor bediening via uw smartphone.

Met de Edisio-domotocentrale kunt u uw -module voor rolluiken ook compatibel maken met de Edisio-centrale -bedieningselementen. Meer informatie vindt u op [www.getdio.com](http://www.getdio.com).

## 2.1. Koppelen van de module aan een Edisio-afstandsbediening of draadloze Edisio-schakelaar



- Druk eenmaal op de knop 'R' van de micromodule; een blauwe indicator in de module begint te branden om aan te geven dat het programmeren geactiveerd is.
  - Druk binnen 10 seconden op de aan-knop van de draadloze -schakelaar of -afstandsbediening; de blauwe indicator knippert om het koppelen te bevestigen.
  - Druk binnen 10 seconden opnieuw op de knop 'R' van de micromodule; de blauwe indicator gaat uit.
- De micromodule voor rolluiken kan aan maximaal 32 verschillende bedieningselementen gekoppeld worden.

## 2.2. Koppelen van de module aan de DiO-centrale

Koppel de module aan de Edisio-domotocentrale om het rolluik met uw smartphone te bedienen en eigen scenario's te maken, bijvoorbeeld om de rolluiken op een bepaald tijdstip te openen/sluiten of om een aanwezigheid te simuleren wanneer u niet thuis bent. Raadpleeg de handleiding van de Edisio-centrale om de module toe te voegen.

## 3. Ongedaan maken van de koppeling van een Edisio-bedieningselement

- Houd de knop 'R' van de module 5 seconden ingedrukt. (Als 'R' overgezet is, druk dan de knop 'E' in.)
- Druk binnen 10 seconden op de knop van de draadloze schakelaar of afstandsbediening die losgekoppeld moet worden.
- Druk binnen 10 seconden opnieuw op de knop 'R' van de module.

## 4. Geavanceerde functies

De repeater is standaard gedeactiveerd.

### Signaalrepeater (meshing)

Om het draadloze bereik van uw Edisio-producten uit te breiden, kunt u deze functie activeren. De functie is standaard gedeactiveerd om de reactietijd tussen de module en de bedieningselementen te optimaliseren.

Activeren: 7 x 'R' => de indicator knippert 7 keer langzaam om te bevestigen.

Deactiveren: 7 x 'R' => de indicator knippert 7 keer snel om te bevestigen.

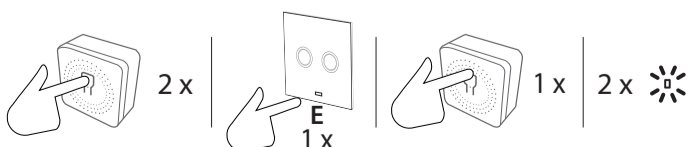
Wij adviseren u niet meer dan 5 'mesh'-ontvangers per installatie te activeren om vertraging in het systeem te voorkomen.

### Overzetten van de knop 'R'

Als u moeilijk bij de module kunt komen na de installatie, dan adviseren wij u de knop 'R' over te zetten naar de knop van een Edisio-schakelaar, die de knop 'E' wordt genoemd.

Activeren: 2 x 'R' => druk op de knop 'E' van de schakelaar => druk opnieuw op de knop 'R' => de indicator knippert 2 keer om te bevestigen.

De schakelaar is nu de masterschakelaar. U kunt nu extra Edisio-afstandsbedieningen of -schakelaars koppelen aan de module via de knop 'E' van de masterschakelaar. U heeft de moeilijk bereikbare knop 'R' van de module die ingebouwd is bij uw rolluik niet meer nodig.



## 5. Resetten

Om de fabriekinstellingen van uw micromodule voor rolluiken te herstellen (signaalrepeater gedeactiveerd) en alle gekoppelde bedieningselementen los te koppelen: houd de knop 'R' van de module 10 seconden ingedrukt; de indicator knippert 3 keer om het resetten te bevestigen.

## 6. Gebruik

**Openen / sluiten:** Druk op de aan- of uit-knop van het Edisio-bedieningselement om het rolluik te openen of te sluiten.

**Het rolluik halverwege stoppen:** Druk opnieuw op de aan- of uit-knop om het rolluik te stoppen als de gewenste stand bereikt is.

Stopt automatisch na 120 seconden.

## 7. Verhelpen van problemen

### Het rolluik gaat niet open / dicht:

- Controleer of uw module aangesloten is op het elektriciteitsnet.
- Controleer de polariteit en/of de status van de batterijen van uw bedieningselement.

**Belangrijk:** Er moet minimaal 1 tot 2 meter afstand zitten tussen twee Edisio-ontvangers (module en/of schakelstopcontact). Het bereik tussen de module en het Edisio-bedieningselement kan minder worden door dikke muren of door de aanwezigheid van een bestaand draadloos netwerk.

## 8. Technische gegevens

Protocol: edisio  
Frequentie: **868,3MHz**  
Maximaal vermogen: 3 mW EIRP  
Zendbereik: 150 m (in open ruimte)  
Max. 32 gekoppelde zenders  
Bedrijfstemperatuur: -5 à 50°C  
Voeding: 230V~50Hz  
Max.: 500W - 2x2A (cos φ = 1)  
h x l x p : 40 x 40 x 20 mm

Voor gebruik binnenshuis (IP20); niet gebruiken in vochtige omgevingen.

## 9. Uitbreiden van uw installatie

U kunt uw installatie uitbreiden met Edisio-oplossingen voor het aansturen van uw verwarming, uw verlichting, uw rolluiken en uw tuin. De Edisio connected home-oplossingen zijn gebruiksvriendelijk, van hoogwaardige kwaliteit, uitbreidbaar en betaalbaar. U vindt ze op [www.edisio.com](http://www.edisio.com)



**Recyclage**  
Overeenkomstig de Europese WEEE-richtlijn (2002/96/EG) en de Europese richtlijn inzake accu's (2006/66/EG) moeten alle elektrische en elektronische apparaten en accu's gescheiden ingezameld worden door een lokale instantie die gespecialiseerd is in het verzamelen van afval. Gooi deze producten niet bij het normale huishoudelijke afval. Raadpleeg de geldende regelgevingen. Het symbool van de doorgekruiste afvalcontainer geeft aan dat het in alle landen van de EU verboden is dit product weg te gooien bij het huishoudelijke afval. Om het milieu en de volksgezondheid niet in gevaar te brengen door ongecontroleerd afhandelen van producten, moet dit product op verantwoordelijke wijze gerecycled worden om het duurzame gebruik van materialen te bevorderen. Voor het inleveren van uw afgedankte apparaat kunt u gebruik maken van de inlever- of inzamelinstanties of kunt u contact opnemen met uw oorspronkelijke verkoper. Deze zal instaan voor de recycling overeenkomstig de reglementaire voorschriften.



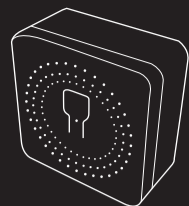
Smart Technology verklaart het apparaat EMV-400M voldoet aan de essentiële eisen en alle andere relevante bepalingen van de richtlijn RED 2014/53/EU.

[www.chacon.be](http://www.chacon.be) Support Téléchargement

## Hotline

[www.edisio.cm/contact-us/](mailto:www.edisio.cm/contact-us/)

V1.0 190627



EMV-400M  
Mini-módulo para persiana motorizada



1x EMV-400M 1x manual

## 1. Instalar el módulo

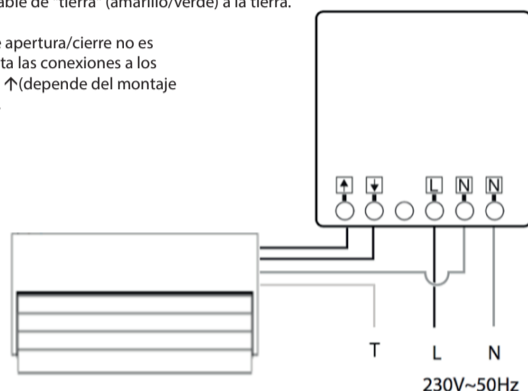
### ¡Atención!

Corte la alimentación eléctrica antes de cualquier manipulación. En caso de duda sobre la instalación, consulte con su electricista.

## Conectar el módulo a una persiana motorizada

1. Conecte el módulo a la persiana situando el cable Neutro (azul) en el terminal N, la fase "cerrar/abajo" (marrón) en el terminal ↓ y la fase "abrir/arriba" (negro) en el terminal ↑.
2. Conecte el módulo a la corriente situando el cable Neutro (azul) en el segundo terminal N y la fase (marrón/rojo) en el terminal L.
3. Conecte el cable de "tierra" (amarillo/verde) a la tierra.

Si el sentido de apertura/cierre no es correcto, invierta las conexiones a los terminales ↓ y ↑ (depende del montaje de la persiana).



## 2. Asociar el módulo a un dispositivo Edisió

Este producto es compatible con todos los dispositivos Edisió: mando a distancia, interruptores inalámbricos y HomeBox para un control a través de smartphone.

Gracias a la HomeBox Edisió, también puede hacer que su módulo para persiana sea compatible con los dispositivos Edisió. Más información en [www.getdio.com](http://www.getdio.com).

## 2.1. Asociar el módulo a un mando a distancia o interruptor inalámbrico Edisió



1. Pulse una vez el botón "R" del mini-módulo; se encenderá un LED azul en el módulo para indicar que la programación está activa.
2. Antes de que transcurran 10 segundos, pulse el botón ON del interruptor inalámbrico o del mando a distancia y el LED azul parpadeará para confirmar la asociación.
3. Antes de que transcurran 10 segundos, pulse de nuevo el botón "R" del mini-módulo; el LED azul se apagará.

El mini-módulo para persiana puede asociarse hasta con 32 dispositivos diferentes

## 2.2. Asociar el módulo a la centralita Edisió

Asocie el módulo a la centralita domótica Edisió para controlar su persiana a través de smartphone y crear sus escenarios; por ejemplo, para abrir/cerrar las persianas a una hora determinada o simular una presencia durante su ausencia. Consulte el manual de la centralita para añadir el módulo.

## 3. Eliminar un dispositivo Edisió

1. Pulse 5 segundos el botón "R" del módulo.  
(Si R se ha trasladado, pulse el botón E)
2. Antes de que transcurran 10 segundos, pulse el botón para eliminar el interruptor inalámbrico o el mando a distancia.
3. Antes de que transcurran 10 segundos, pulse de nuevo el botón "R" del módulo.

## 4. Modos avanzados

### Por defecto, el repetidor está desactivado.

#### Repetidor de señal (meshing):

Para apagar el alcance vía radio entre sus productos Edisió, puede activar esta función. Por defecto, la función está desactivada para optimizar el tiempo de respuesta entre el módulo y sus dispositivos.

Activar: 7xR => el LED parpadea 7x lentamente para confirmar.

Desactivar: 7xR => el LED parpadea 7x rápidamente para confirmar.

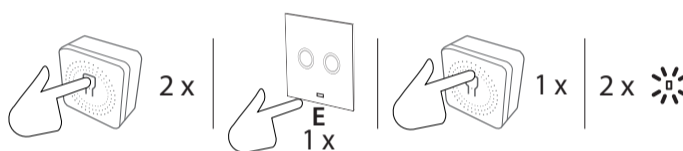
Le recomendamos no activar más de 5 receptores en "meshing" por instalación para evitar la lentitud del sistema.

#### Trasladar el botón R

Si resulta difícil acceder al módulo una vez instalado, le recomendamos que traslade el botón R al botón de un interruptor Edisió que denominamos botón E.

Activar: 2xR => Pulse el botón E del interruptor => pulse de nuevo el botón "R" => el LED parpadeará 2x para confirmar.

El interruptor pasa a ser Master. Ahora puede emparejar otros mandos a distancia o interruptores Edisió con el módulo a través del botón E del interruptor Master sin tener que acceder al botón R del módulo empotrado a la altura de la persiana.



## 5. Restablecer (reset)

Para restablecer las funciones de fábrica de su mini-módulo para persiana (repetidor de señal desactivado) y eliminar todos los dispositivos registrados en este último; pulse 10 segundos el botón "R" del módulo y el LED parpadeará 3 veces para confirmar su restablecimiento.

## 6. Uso

**Para abrir/cerrar:** Pulse el botón de ON (OFF) del dispositivo Edisió para abrir (cerrar) la persiana.

**Detener la persiana a medio recorrido:** Pulse de nuevo el botón ON (OFF) para detener la persiana cuando se haya alcanzado la posición deseada.

Parada automática después de 120 segundos.

## 7. Resolución de problemas

### La persiana no se abre/cierra:

- Compruebe que el módulo esté bien conectado a la corriente eléctrica.
- Compruebe la polaridad y/o el estado de las pilas de su dispositivo.

**Importante:** Se requiere una distancia mínima de 1-2 m entre dos receptores (módulo y/o enchufe). El alcance entre el módulo y el dispositivo Edisió puede verse reducido por el grosor de las paredes o por un entorno inalámbrico existente.

## 8. Características técnicas

Protocolo: edisió  
Frecuencia: 868,3MHz  
Potencia Máxima: 3 mW EIRP  
Alcance de transmisión: 150 m (en campo libre)  
Máx. 32 emisores asociados  
Temperatura de funcionamiento: -5 a 50°C  
Alimentación: 230V~50Hz  
Máx.: 500W - 2x2A (cos φ = 1)  
al x a x p: 40 x 40 x 20 mm

Uso en interior (IP20), no utilizar en un entorno húmedo.

## 9. Completar la instalación

Complete la instalación con las soluciones Edisió para controlar la calefacción, la iluminación, las persianas y el jardín. Fácil, evolutivo, económico y de gran calidad: descubra todas las soluciones Edisió en [www.edisió.com](http://www.edisió.com)



### Reciclaje

De conformidad con las directivas europeas DEEE(2002/96/EC) y sobre acumuladores (2006/66/EC), los aparatos eléctricos, electrónicos o los acumuladores deberán ser objeto de una recogida selectiva por un sistema local y especializado en la eliminación de residuos. No tire estos productos con los residuos domésticos. Consulte la normativa vigente. La marca en forma de contenedor indica que este producto no debe eliminarse con los residuos domésticos en ningún país de la UE. Para evitar riesgos en el medio ambiente o la salud humana relativos a una eliminación incontrolada, recicle el producto de forma responsable para promover el uso sostenible de los recursos materiales. Para devolver el aparato usado, utilice los sistemas de reenvío y recogida o contacte con el distribuidor original. Este se encargará del reciclaje en virtud de las disposiciones reglamentarias.



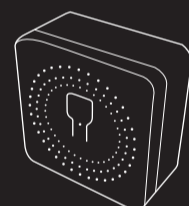
Smart Technology declara que el aparato EMV-400M cumple con las exigencias esenciales y el resto de disposiciones pertinentes de la directiva RED 2014/53/EU:

[www.chacon.be](http://www.chacon.be) Support Téléchargement

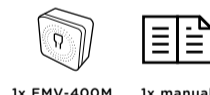
### Hotline

[www.edisió.com/contact-us/](http://www.edisió.com/contact-us/)

V1.0 190627



EMV-400M  
Mini módulo para persiana eléctrica



1x EMV-400M 1x manual

## 1. Instalar o módulo

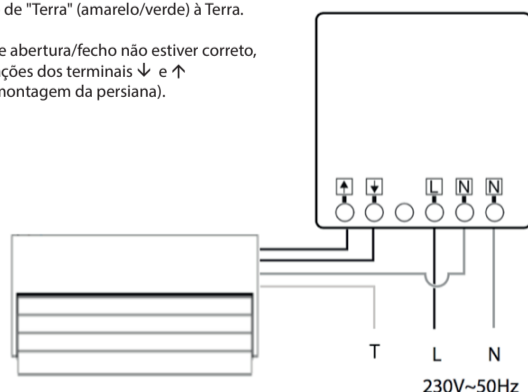
### !! Atencão!

Cortar a corrente antes de qualquer manuseamento. Em caso de dúvidas na sua instalação, contacte um electricista.

## Ligar o módulo a uma persiana eléctrica

1. Ligar o módulo à persiana colocando o cabo neutro (azul) no terminal N, a fase "fechar/baixo" (castanho) no terminal ↓ e a fase "abrir/cima" (preto) no terminal ↑.
2. Ligar o módulo à corrente colocando o cabo neutro (azul) no segundo terminal N e a fase (castanho/vermelho) no terminal L.
3. Ligar o cabo de "Terra" (amarelo/verde) à Terra.

Se o sentido de abertura/fecho não estiver correto, inverter as ligações dos terminais ↓ e ↑ (consoante a montagem da persiana).



## 2. Asociar el módulo a un comando Edisió

Este produto é compatível com o conjunto de comandos Edisió: telecomando, interruptores sem fios e a central domótica Edisió para o controlo através de smartphone.

Grças à central Edisió, também pode tornar compatível o módulo para persiana com os comandos DiO. Mais informações em [www.getdio.com](http://www.getdio.com).

## 2.1. Asociar o módulo a um telecomando ou interruptor sem fios Edisió



1. Premir uma vez o botão "R" do mini módulo, acende-se um LED azul no módulo, assinalando que a programação está ativa.
2. No espaço de 10 segundos, premir o botão ON do interruptor sem fios ou telecomando, o LED azul fica intermitente para confirmar a associação.
3. No espaço de 10 segundos, premir novamente o botão "R" do mini módulo, o LED azul apaga-se.  
O mini módulo para persiana pode ser ligado a até 32 comandos diferentes.

## 2.2. Asociar o módulo à central Edisió

Associe o seu módulo à central domótica Edisió, para controlar a persiana com o smartphone e criar os seus cenários, por exemplo, para abrir/fechar as persianas a uma hora exata ou simule uma presença durante a sua ausência. Consulte o manual da sua central para a adição do módulo.

## 3. Apagar um comando Edisió

1. Premir durante 5 segundos o botão "R" do módulo.  
(Se o botão R tiver sido deslocado, premir o botão E)
2. No espaço de 10 segundos, premir a tecla a eliminar do interruptor sem fios ou telecomando.
3. No espaço de 10 segundos, premir novamente o botão "R" do módulo.

## 4. Modos avançados

### Por predefinição, o repetidor é desativado.

#### Repetidor de sinal (meshing):

Para alargar o alcance rádio entre os produtos Edisió, é possível ativar esta função. Por predefinição, a função está desativada de modo a otimizar o tempo de resposta entre o módulo e os comandos.

Ativar: 7xR => o LED pisca 7 vezes lentamente para confirmar.

Desativar: 7xR => o LED pisca 7 vezes rapidamente para confirmar.

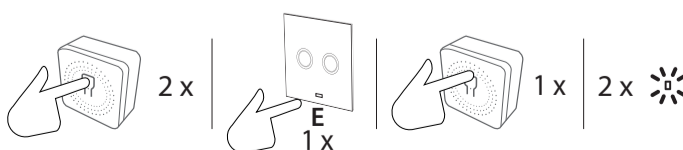
É recomendável não ativar mais de 5 recetores em "meshing" por instalação, para evitar que o sistema fique lento.

#### Deslocar o botão R

Se for difícil aceder ao módulo após a instalação, é aconselhável deslocar o botão R para o botão de um interruptor Edisió denominado botão E.

Ativar: 2xR => Premir o botão E do interruptor => premir novamente o botão "R" => o LED pisca 2x para confirmar.

O interruptor torna-se Master. É possível emparelhar outros telecomandos ou interruptores Edisió com o módulo através da tecla E do interruptor Master sem ter de aceder ao botão R do módulo encastrado ao nível da persiana.



## 5. Repor (reset)

Para repor as funções de fábrica do mini módulo para persiana (repetidor de sinal desativado) e apagar todos os comandos registados: premir durante 10 segundos o botão "R" do módulo, o LED pisca 3 vezes para confirmar a reposição

## 6. Utilização

**Para abrir/fechar:** Premir o botão ON (OFF) do comando Edisió para abrir (fechar) a persiana.

**Parar a persiana a meio:** Premir novamente o botão ON (OFF) para parar a persiana até alcançar a posição pretendida.

Paragem automática após 120 segundos.

## 7. Resolução de problemas

### A persiana não abre/fecha:

- Verificar se o módulo está corretamente ligado à corrente elétrica.
- Verificar a polaridade das pilhas do comando e/ou se as mesmas estão gastas.

**Importante:** É necessária uma distância mínima de 1-2 m entre dois recetores (módulo e/ou tomada). O alcance entre o módulo e o comando Edisió pode ser reduzido devido à espessura das paredes ou a um ambiente sem fios existente.

## 8. Características técnicas

Protocolo: edisió  
Frequência: 868,3MHz  
Potência Máxima: 3mW EIRP  
Alcance de transmissão 150 m (em campo aberto)  
Máx. 32 emisores associados  
Temperatura de funcionamento: -5 a 50°C  
Alimentação: 230V~50Hz  
Máx.: 500W - 2x2A (cos φ = 1)  
a x l x p: 40 x 40 x 20 mm

Utilização interior (IP20), não utilizar num ambiente húmido.

## 9. Concluir a sua instalação

Conclua a sua instalação com as soluções Edisió para controlar o aquecimento, iluminação, persianas ou jardim. Fácil, qualitativo, evolutivo e económico, descubra todas as soluções Edisió connected home em [www.edisió.com](http://www.edisió.com)



### Reciclagem

Em conformidade com as diretivas europeias DEEE(2002/96/CE) e relativas aos acumuladores (2006/66/CE), qualquer aparelho elétrico, eletrónico ou acumulador deve ser recolhido separadamente por um sistema local e especializado de recolha de resíduos. Não elimine estes produtos com os resíduos comuns. Consulte os regulamentos em vigor. A marca em forma de caixote do lixo indica que este produto não deve ser eliminado com o lixo doméstico nos países da UE. De modo a prevenir qualquer risco no ambiente ou saúde humana relacionado com a eliminação não controlada, recicle o produto de forma responsável de modo a promover a utilização sustentável dos recursos materiais. Para devolver o aparelho usado, utilize os sistemas de devolução e recolha ou contacte o fornecedor. Este irá encarregar-se da reciclagem em conformidade com as disposições regulamentares.



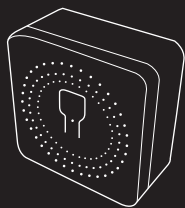
Smart Technology declara que o Módulo EMV-400M está em conformidade com as exigências essenciais e as outras disposições pertinentes da diretiva RED 2014/53/EU:

[www.chacon.be](http://www.chacon.be) Support Téléchargement

### Hotline

[www.edisió.com/contact-us/](http://www.edisió.com/contact-us/)

V1.0 190627



EMV-400M  
Shutter mini module



1x EMV-400M



1x manual

## 1. Installing the shutter module

### !! Warning!!

Disconnect the power supply before carrying out any work.  
Please contact your electrician if you have any doubts about your installation.

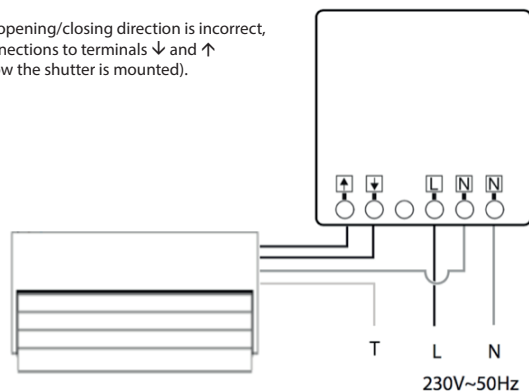
### Connect the module to your motorised roller shutter

Connect the module to the shutter by placing the neutral (blue) wire in terminal N, the "close/down" (brown) wire in the ↓ terminal, and the "open/up" (black) wire in the ↑ terminal.

Connect the module to the power supply by connecting the neutral wire (blue) to the second terminal N and the live wire (brown/red) to terminal L.

Connect the "earth" wire (yellow/green) directly to the Earth.

Warning: If the opening/closing direction is incorrect, reverse the connections to terminals ↓ and ↑ (depends on how the shutter is mounted).

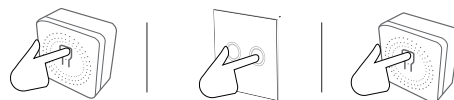


## 2. Linking the module with an Edisio remote control

This product is compatible with all Edisio devices: remote control, switches, wireless detectors and the DiO Smart Home main unit for control using your smartphone.

Using the DiO main unit, you can control your home wherever you are through your smartphone and also make your Edisio module compatible with DiO devices. For more information, visit [www.getDiO.com](http://www.getDiO.com)

## 2.1. Linking the module with a remote control or switch



1. Press once the R button of the Edisio module. The blue LED turns on to inform the programming is active.
2. Within 10 seconds, push the "ON" button of the wall switch or remote control, the blue LED flash to confirm the association.
3. Within 10 seconds, push again the R button of shutter module to confirm the link and the LED turns off.

The mini shutter module can be linked with up to 32 different control devices.

## 2.2. Linking the module with the hub unit

Link your lighting module to your Smart Home hub to control your roller shutter with your smartphone and create your scenarios, for example to open/close your shutters at a specific time or simulate someone being at home while you are away. Please refer to your main unit manual to add the module.

## 3. Delete the link with the Edisio remote control or switch

1. Push during 5 seconds the R button of the shutter module (press E button if you move the R button).
2. Within 10 seconds, push the button of remote control/ switch to remove.
3. Within 10 seconds, push again the R button of module.

## 4. Advanced features

**By default or after reset the timer and the repeater (meshing) are deactivated.**

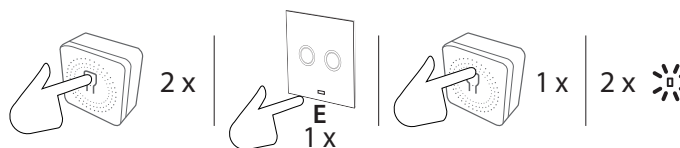
### Signal repeater (meshing):

To extend the radio range between your devices, you can enable this function. By default, the function is disabled in order to optimize the response time of the module.  
To activate: 7xR => the led flashes 7x slowly to confirm.  
Disable: 7xR => the led flashes 7x quickly to confirm. Do not activate more than 5 "meshing" receivers per installation, in way to avoid slowing down the system.

### Move the R button

If you have difficulty accessing the module after installation, we advise you to move the R button to the control button on Edisio switch, that we are calling the button E.  
To activate: 2xR => Press button E of the switch => the led flashes 2x to confirm.

The switch becomes Master. You can now pair other remote controllers or Edisio switches to the module using the E button on the Master switch without having to access the R button on the module installed on your shutter's box.



## 5. Reset

To reset the module to factory mode and to delete all associations with other devices, press the R button for 10 seconds. The led flashes 3 times to confirm.

## 6. Use

**To open/close your shutters:** Press the 'ON' button to open or the 'OFF' button to close the shutter of associated remote control.

**To stop the shutter midway:** Press the 'ON' button again to stop the shutter when the required position is reached when it is going up, or the 'OFF' button again when the shutter is going down.

Automatic shut-off after 120 seconds' continuous use.

## 7. Troubleshooting

The shutter does not open/close when pressing the remote control or switch, or when the detector is activated:

- Check that the module has been installed correctly and that it is connected to the power supply.
- Check the polarity of the battery(ies) in the device and/or that they are not depleted.
- Make sure that the device is linked to the module.

**Important:** A minimum distance of 1-2 m is necessary between two Edisio receivers. The range between the module and the Edisio device may be reduced by the thickness of the walls or an existing wireless environment.

Warning: Do not use in a damp location.

## 8. Technical specifications

Protocol: edisio  
Frequency: 868.3 MHz  
EIRP: 3 mW  
Transmission range: 150 m (in free field)  
Max. 32 associated transmitters  
Operating temperature: -5 to 50°C  
Power supply: 230V~50Hz  
Max. power : 500W - 2x2A  
h x l x p : 40 x 40 x 20 mm

Indoor use (IP20). Do not use in a damp environment.

## 9. Supplementing your installation

Supplement your installation with Edisio solutions to control your heating, lighting, roller shutters or garden. Easy, high-quality, scalable and economical...Learn about all of the Edisio solutions at [www.edisio.com](http://www.edisio.com)



### Recycling

In accordance with European WEEE directives (2002/96/EC) and directives concerning accumulators (2006/66/EC), any electrical or electronic device or accumulator must be collected separately by a local system specialising in the collection of such waste. Do not dispose of these products with ordinary waste. Check the regulations in force. The logo shaped like a waste bin indicates that this product must not be disposed of with household waste in any EU country. To prevent any risk to the environment or human health due to uncontrolled scrapping, recycle the product in a responsible manner. This will promote the sustainable use of material resources. To return your used device, use the return and collection systems, or contact the original dealer. The dealer will recycle it in accordance with regulatory provisions.



Smart Technology SA declares that the device EMV-400M is conformed with the requirements and provisions of Directive RED 2014/53/EU. The complete text of the EU declaration of conformity is available at the following Internet address: [www.chacon.be/en/conformity](http://www.chacon.be/en/conformity)

## Hotline

[www.ediso.cm/contact-us/](mailto:www.ediso.cm/contact-us/)