

DiO
connected home

FR

84214
Récepteur carillon design sans fil sur batterie – 150m

1x 84214 1x manuel 1x

Enregistrer la garantie

Pour enregistrer votre garantie, remplissez le formulaire en ligne sur www.chacon.com/warranty

0. Introduction

- Merci d'utiliser ce produit.
- Veuillez lire attentivement toutes les instructions avant d'utiliser l'appareil.
 - N'essayez pas de démonter ou de réparer vous-même le produit, faute de quoi le produit ne sera plus sous garantie.

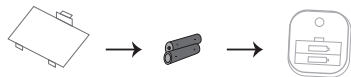
1. Présentation du produit



1.1. Installation de l'unité intérieure et extérieure

1.1.1. Installez le carillon

1. Retirez le couvercle de la batterie.
2. Insérez des piles 2x AA 1,5V (non incluses) dans le compartiment à piles en vérifiant la polarité (+ / -) des piles.



2. Utilisation du produit

Après avoir inséré les piles dans votre unité intérieure, il ne vous reste quelques étapes afin que votre tout nouveau carillon soit opérationnel.

1. Dès la batterie placée, le récepteur émettra un son « Ding Dong », afin de vous prévenir qu'il est entré en mode appairage. À partir de là, vous avez 2 min pour synchroniser les deux unités.
2. Appuyez ensuite sur le bouton de l'émetteur.

DiO
connected home

NL

84214
Draadloze deurbelontvanger op batterijen – 150m

1x 84214 1x handleiding 1x

Registreren van de garantie

Vul om uw garantie te registreren het onlineformulier in op www.chacon.com/warranty

0. Inleiding

- Hartelijk dank voor het kiezen van dit product.
- Lees alle instructies aandachtig door voor u het apparaat gebruikt.
 - Probeer het product niet zelf te demonteren of te repareren want dan vervalt de productgarantie.

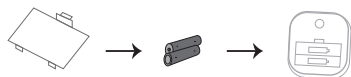
1. Overzicht van het product



1.1. Installeren van de binneneenheid en buiteneenheid

1.1.1. Installeren van de deurbel

1. Verwijder het batterijklepje.
2. Plaats 2 AA-batterijen van 1,5 V (niet bijgeleverd) in het batterijklepje en let hierbij op de polariteit (+ en -) van de batterijen.



2. Gebruik van het product

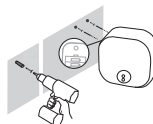
Nadat in de binneneenheid de deurbel geïnstalleerd is, kunt u in enkele stappen uw nieuwe deurbel klaarmaken voor gebruik.

1. Nadat u de batterij geïnstalleerd heeft, hoort u het 'Dingdong'-belgeluid waarmee aangegeven wordt dat de koppelingsmodus ingeschakeld is. U heeft dan 2 minuten om de twee eenheden te koppelen.
2. Druk vervolgens op de knop van de zender.

3. Si vous entendez un « Ding Dong », cela signifie que le processus d'appairage a été effectué avec succès.
4. Choisissez le volume et la musique de votre choix et appuyez à nouveau sur le bouton poussoir pour sauvegarder votre choix.

3. Montage mural du carillon

1. Percez un trou sur le mur à la hauteur souhaitée.
2. Insérez ensuite une cheville (incluse) dans le trou.
3. Après cela, insérez une vis (incluse) dans la cheville.
4. Enfin, vous pouvez accrocher le récepteur.



NOTE: La vis ne doit pas être complètement insérée dans le mur. Vous devez garder une longueur suffisante hors de la surface du mur afin que le récepteur (carillon) puisse tenir.

4. Changer de mélodie et le volume

Si vous souhaitez modifier la mélodie et le volume de votre sonnette de porte, il vous suffit d'appuyer sur les boutons correspondants (voir schéma) et appuyer à nouveau sur le bouton poussoir pour valider votre nouvelle sélection.

5. Choisissez le mode qui vous convient

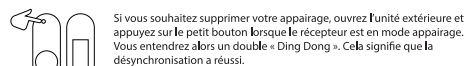
Via le bouton « volume », vous pouvez adapter le mode selon vos besoins. Pour cela, vous avez 4 options possibles : Volume élevé, volume moyen, volume léger et muet avec flash.

6. Synchroniser plusieurs appareils

Le processus pour synchroniser un second bouton-poussoir est identique à la méthode expliquée ci-dessus. Vous pouvez relier jusqu'à 8 boutons-poussoir sur un même carillon. Une fois le 9^e ajouté, le 1^{er} relié à votre carillon, se désynchronisera automatiquement.

REMARQUE: un bouton-poussoir peut être relié à autant de carillon que vous souhaitez.

7. Réinitialisation de l'appareil



Si vous souhaitez supprimer votre appairage, ouvrez l'unité extérieure et appuyez sur le petit bouton lorsque le récepteur est en mode appairage. Vous entendrez alors un double « Ding Dong ». Cela signifie que la désynchronisation a réussi.

8. Associer le carillon avec une commande DiO 1.0

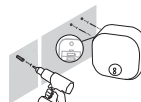
Ce produit est compatible avec l'ensemble des commandes DiO 1.0 : bouton poussoir, télécommande, interrupteurs, détecteurs sans fil... De cette manière vous pourrez personnaliser votre installation DiO selon vos besoins. Par exemple, lorsqu'une personne sonnera à votre porte pendant votre absence, votre lampe de sol que vous aurez synchronisée avec nos prises DiO connect, s'allumera instantanément afin de créer une simulation de présence.

Plus d'informations sur notre site web : <https://chacon.com/fr/>

3. Als u een 'Dingdong'-belgeluid hoort, dan is het koppelingsproces succesvol voltooid.
4. Kies het gewenste volume en belgeluid en druk opnieuw op de belknop om uw keuze op te slaan.

3. Binneneenheid (belgedeelte)

1. Boor een gat in de muur op de gewenste hoogte.
2. Duw hierna de plug (bijgeleverd) in het gat.
3. Schroef vervolgens een schroef (bijgeleverd) in de plug.
4. U kunt nu de ontvanger ophangen.



OPMERKING: De schroef mag niet volledig in de muur geschroefd worden. Deze moet voldoende uitsteken uit het muuroppervlak om de ontvanger (belgedeelte) te bevestigen.

4. Wijzigen van het belgeluid en het volume

Als u het belgeluid en het volume van uw deurbel wilt wijzigen, dan hoeft u alleen maar op de betreffende knoppen te drukken (zie overzicht) en vervolgens opnieuw op de belknop te drukken om uw nieuwe instellingen te bevestigen.

5. Kiezen van de gewenste modus

Met de volumeknop kunt u de modus naar behoefte aanpassen. Er zijn 4 opties mogelijk: hoog volume, normaal volume, laag volume en geluid uit met flitslicht.

6. Koppelen van meerdere apparaten

De procedure voor het koppelen van een tweede deurbel is hetzelfde als de hierboven beschreven procedure. U kunt tot 8 belknoppen aan dezelfde deurbel koppelen. Als een negende toegevoegd wordt, dan wordt de belknop die als eerste aan uw deurbel gekoppeld is losgekoppeld.

OPMERKING: Een belknop kan aan zoveel deurbellen als u wilt gekoppeld worden.

7. Resetten van het apparaat



Als u de koppeling ongedaan wilt maken, dan moet u de buiteneenheid openen en op het kleine knopje drukken terwijl de ontvanger in de koppelingsmodus staat. U hoort twee 'Dingdong'-belgeluiden. Dit geeft aan dat het loskoppelen gelukt is.

8. Koppelen van de deurbel aan een DiO 1.0-bedieningselement

Dit product is compatibel met alle DiO 1.0-bedieningselementen: belknoppen, afstandsbedieningen, draadloze schakelaars, draadloze detectoren enzovoort. U kunt uw DiO-installatie zodoende helemaal aan uw persoonlijke behoeften aanpassen. U kunt er bijvoorbeeld voor zorgen dat, als iemand aanbelt, uw vloerlamp die u aan een onze DiO Connect-schakelknopcontacten gekoppeld heeft meteen ingeschakeld wordt om een aanwezigheid te simuleren. Meer informatie vindt u op onze website: <https://chacon.com/nl/>

9. Conseils de sécurité

- Si vous ne prévoyez pas d'utiliser l'appareil pendant une longue période, comme en vacances, veuillez retirer la batterie de l'émetteur.
- Gardez les piles neuves et usagées hors de portée des enfants.
- Si le compartiment à piles ne se ferme pas correctement, cessez d'utiliser le produit et gardez-le hors de portée des enfants.
- Une utilisation incorrecte de la batterie peut endommager vos objets à proximité et risquer un incendie ou des blessures graves.
- Si vous pensez que des piles ont pu être ingérées, consultez immédiatement un médecin. Une ingestion de la pile peut entraîner de graves conséquences ; brûlures internes en moins de 2 heures ou décès de la personne.
- Recyclez les piles usagées conformément aux pratiques de protection de l'environnement

10. Caractéristiques techniques

- Radio fréquence: 433,92 MHz
- Distance de transmission: 150 m (champ libre)
- 4 niveaux sonores : haut, moyen, faible, muet avec flash
- Choix entre 38 mélodies
- Flash LED lumineuse
- Bouton résistant aux intempéries (IP44)
- Batterie (unité intérieure) : 2 x AA 3V (non inclus)
- Puissance de radiofréquence maximale ≤ 20mW (EIRP)

==== Courant Continu (CC)

A usage intérieur exclusivement.

Recyclage

Conformément aux directives européennes DEEE(2002/96/EC) et relative aux accumulateurs (2006/66/EC), tout appareil électrique, électronique ou accumulateur doit être collecté séparément par un système local et spécialisé de collecte des déchets. Ne jetez pas ces produits avec les déchets ordinaires. Consultez la réglementation en vigueur. La marque en forme de poubelle indique que ce produit ne doit pas être jeté avec les ordures ménagères dans aucun des pays de l'UE. Afin de prévenir tout risque sur l'environnement ou la santé humaine lié à la mise au rebut incontrôlée, recyclez le produit de façon responsable afin de promouvoir l'utilisation durable des ressources matérielles. Pour nettoyer votre appareil usage, utilisez les systèmes de renvoi et collecte ou contactez le revendeur d'origine. Il se chargera du recyclage dans le respect des dispositions réglementaires.

CHAÇON déclare que l'appareil 84214 est conforme aux exigences et dispositions de la directive RED 2014/53/EU. Le texte complet de la déclaration UE de conformité est disponible à l'adresse internet suivante : www.chacon.com/conformity

Support

www.chacon.com/support

V1.0 201012

9. Veiligheids tips

- Als het apparaat langere tijd niet gebruikt wordt, bijvoorbeeld tijdens de vakantie, haal dan de batterij uit de zender.
- Houd nieuwe en gebruikte batterijen buiten het bereik van kinderen.
- Als het batterijklepje niet correct afgesloten kan worden, gebruik het product dan niet langer en houd het buiten het bereik van kinderen.
- Verkeerd gebruik van de batterij kan voorwerpen in de omgeving beschadigen en brandgevaar of ernstig letsel veroorzaken.
- Als u denkt dat iemand een batterij ingeslikt heeft, neem dan onmiddellijk contact op met een arts. Het inslikken van een batterij kan ernstige gevolgen hebben, zoals inwendige brandwonden binnen 2 uur of overlijden van de persoon in kwestie.
- Recycleer de batterijen overeenkomstig de voorschriften ter bescherming van het milieu.

10. Technische gegevens

- Zendfrequentie: 433,92 MHz
- Maximale radiofrequent vermogen ≤ 20mW (EIRP)
- Zendbereik: 150 m (in een open ruimte)
- 4 geluidsniveaus: hoog, normaal, laag, uit met flitslicht
- Keuze uit 38 belgeluiden
- Ledflitslicht
- Batterijen (binneneenheid): 2 x AA, 3V (niet bijgeleverd)

==== Geïllicteerd (DC)

Voor gebruik binnenshuis.

Recycling

Overeenkomstig de Europese AEE-richtlijn (2002/96/EG) en de Europese richtlijn inzake batterijen en accu's (2006/66/EG) moeten alle afgedankte elektrische en elektronische apparaten, batterijen en accu's gescheiden ingezameld worden door een lokale instantie die gespecialiseerd is in het inzamelen van afval. Goed deze producten niet bij het gewone huishoudafval. Informeer naar de geldende regels. Het symbool van de doorgekruiste afvalcontainer geeft aan dat het in alle landen van de EU verboden is dit product weg te gooien bij het huishoudafval. Om het milieu en de volkgezondheid niet in gevaar te brengen door ongecontroleerd verwijderen van producten, moet dit product op verantwoordelijke wijze gerecycled worden om duurzaam gebruik van materialen te bevorderen. Voor het afleveren van uw afgedankte apparaat kunt u gebruik maken van de aanwezige infover- of inzamelingsystemen of kunt u contact opnemen met uw oorspronkelijke verkoper. Doe al instaan voor de recycling overeenkomstig de reglementaire voorschriften.

CHAÇON verklaart dat het apparaat 84214 voldoet aan de eisen en bepalingen van de radioapparatuuri Richtlijn 2014/53/EU. De volledige tekst van de EU-conformiteitsverklaring is te vinden op het volgende internetadres: www.chacon.com/conformity

Ondersteuning

www.chacon.com/support

V1.0 201012



Registrar la garantía

Para registrar la garantía, rellene el formulario en línea en www.chacon.com/warranty

0. Introducción

Gracias por utilizar este producto.

- Lea detenidamente todas las instrucciones antes de utilizar el aparato.
- No trate de desmontar ni de reparar usted mismo el producto; de lo contrario, se anulará la garantía de este último.

1. Presentación del producto

Volumen
Melodia

1.1. Instalación de la unidad interior y exterior

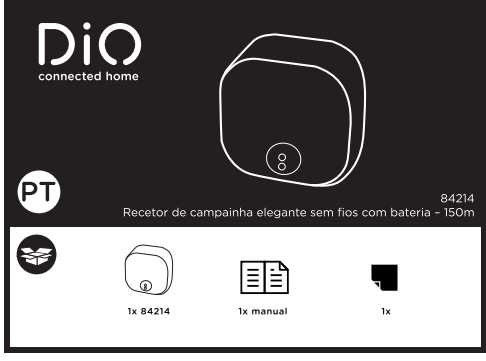
1.1.1. Instalar el timbre

1. Retire la tapa del compartimento de las pilas.
2. Introduzca 2 pilas AA de 1,5 V (no incluidas) en el compartimento de las pilas respetando la polaridad (+/-).

2. Uso del producto

Después de haber colocado las pilas en la unidad interior, solo le quedan unos pasos para que su nuevo timbre esté operativo.

1. Una vez colocada la batería, el receptor emitirá un sonido "Ding Dong" para avisarle de que ha pasado el modo de asociación. A partir de ese momento, tendrá 2 minutos para sincronizar ambas unidades.
2. A continuación, pulse el botón del emisor.



Registrar a garantia

Para registar a sua garantia, preencha o formulário online em www.chacon.com/warranty

0. Introdução

Obrigado por utilizar este produto.

- Leia atentamente todas as instruções antes de utilizar o aparelho.
- Nunca tente desmontar ou reparar o produto sozinho, caso contrário, a garantia será anulada.

1. Apresentação do produto

Volume
Melodia

1.1. Instalação da unidade interior e exterior

1.1.2. Instale a campainha

1. Retire a tampa da bateria
2. Insira 2 pilas AA de 1,5 V (não incluídas) no compartimento de pilas, confirmando a polaridade (+/-) das pilas.

2. Utilização do produto

Após ter inserido as pilhas na unidade interior, restam apenas alguns passos para que a sua nova campainha esteja operacional.

1. Quando a bateria é instalada, o receptor emite um som "Ding Dong" para avisar que entrou no modo de emparelhamento.
2. A partir desse momento, tem 2 minutos para sincronizar as duas unidades.
3. Prima o botão do emissor.

3. Si escucha un "Ding Dong", significa que el proceso de asociación se ha realizado satisfactoriamente.
4. Seleccione el volumen y la música que prefiera y presione de nuevo el pulsador para guardar su elección.

3. Unidad interior (timbre)

Practique un orificio en la pared a la altura deseada.

2. Introduzca a continuación un taco (incluido) en el orificio.
3. Después, introduzca un tornillo (incluido) en el taco.
4. Por último, puede enganchar el receptor.

NOTA: Los tornillos no deben introducirse completamente en la pared. Debe mantener una longitud suficiente con respecto a la superficie de la pared para que el receptor (timbre) pueda sujetarse.

4. Cambiar de melodía y el volumen

Si desea modificar la melodía y el volumen de su timbre de puerta, solo tiene que pulsar los botones correspondientes (ver imagen) y presionar de nuevo el pulsador para validar la nueva selección.

5. Seleccione el modo que prefiera

A través del botón "volumen" puede adaptar el modo según sus necesidades. Para ello, tiene 4 opciones: Volumen alto, volumen medio, volumen bajo y silencio con flash.

6. Sincronizar varios aparatos

El proceso para sincronizar un segundo pulsador es idéntico al método explicado anteriormente. Puede conectar hasta 8 pulsadores en un mismo timbre. Una vez añadido el noveno, el primero conectado al timbre se desincronizará automáticamente.

NOTA: un pulsador puede conectarse a tantos timbres como desee.

7. Restablecimiento del aparato

Si desea suprimir la asociación, abra la unidad exterior y pulse el pequeño botón cuando el receptor esté en modo de asociación. A continuación, escuchará un doble "Ding Dong". Eso significa que la desincronización se ha realizado correctamente.

8. Asociar el módulo con un dispositivo DiO 1.0

Este producto es compatible con todos los puntos de control DiO 1.0: pulsador, mando a distancia, interruptores, detectores inalámbricos, etc. De esta forma, podrá personalizar la instalación DiO según sus necesidades. Por ejemplo, cuando una persona llame a la puerta durante su ausencia, la lámpara de suelo que haya sincronizado con nuestros enchufes DiO connect se encenderá de inmediato para crear una simulación de presencia. Más información en nuestro sitio web: <https://chacon.com/fr/>

3. Se ouvir o som "Ding Dong", significa que o processo de emparelhamento foi efetuado com sucesso.

4. Seleccione el volumen e a música que preferir e prima novamente o botão para guardar a sua seleção.

3. Unidade interior (campainha)

1. Faça um orifício na parede à altura pretendida.
2. De seguida, insira uma cavilha (incluída) no orifício.
3. De seguida, insira um parafuso (incluído) na cavilha.
4. Por fim, pode fixar o receptor.

NOTA: o parafuso não deve ser completamente inserido na parede. Deve manter um comprimento suficiente fora da superfície da parede para que o receptor (campainha) possa ser fixado.

4. Alterar a melodia e o volume

Se pretender alterar a melodia e o volume da campainha, basta premir os botões correspondentes (ver esquema) e premir novamente o botão para validar a nova seleção.

5. Escolha o modo adequado

Através do botão "volume", pode adaptar o modo consoante as suas necessidades. Para isso, dispõe de 4 opções possíveis: volume elevado, volume médio, volume baixo e silencioso com flash.

6. Sincronizar vários aparelhos

O processo para sincronizar um segundo botão é idêntico ao método explicado. Pode ligar até 8 botões à mesma campainha. Ao ligar o 9º botão, o 1º ligado à campainha é dessincronizado automaticamente.

OBSERVAÇÃO: pode ligar-se um botão à campainha que pretender.

7. Reincialização do aparelho

Se pretender eliminar o emparelhamento, abra a unidade exterior e prima o botão pequeno quando o receptor estiver no modo de emparelhamento. Ouve-se um som duplo "Ding Dong". Isso significa que a dessincronização foi bem sucedida.

8. Associar a campainha a um comando DiO 1.0

Este produto é compatível com o conjunto de comandos DiO 1.0: botão, telecomando, interruptores, sensores sem fios. Assim, pode personalizar a instalação DiO consoante as necessidades. Por exemplo, quando uma pessoa toca a campainha durante a sua ausência, o candeeiro que sincronizou com as tomadas DiO Connect, acende-se imediatamente para criar uma simulação de presença. Mais informações no nosso website: <https://chacon.com/fr/>

9. Consejos de seguridad

- Si no tiene la intención de utilizar el aparato durante un largo periodo de tiempo, por ejemplo, durante las vacaciones, retire la batería del emisor.
- Mantenga las pilas nuevas y usadas fuera del alcance de los niños.
- Si el compartimento de las pilas no se cierra correctamente, deje de utilizar el producto y manténgalo fuera del alcance de los niños.
- Un uso incorrecto de la batería puede dañar los objetos que están en las inmediaciones y provocar un incendio o lesiones graves.
- Si sospecha de que pueda haberse ingerido alguna pila, consulte de inmediato con un médico. La ingestión de una pila puede tener graves consecuencias; quemaduras internas en menos de 2 horas o la muerte de la persona.
- Recicle las pilas usadas conforme a las prácticas de protección del medio ambiente.

10. Características técnicas

- Radiofrecuencia: 433,92 MHz
- Distancia de transmisión: 150 m (campo abierto)
- 4 niveles sonoros: alto, medio, bajo, silencio con flash
- 38 melodías a elegir
- Flash LED luminoso
- Batería (unidad interior): 2 pilas AA de 3V (no incluidas)
- Potencia máxima de radiofrecuencia ≤ 20mW (EIRP)

Soporte www.chacon.com/support V1.0 201012

Corrente Continua (CC)
Utilização em interior.

Reciclar
De conformidad con las directivas europeas DEEE(2002/96/CE) y sobre acumuladores (2006/66/CE), los aparatos eléctricos, electrónicos o los acumuladores deberán ser objeto de una recogida selectiva por un sistema local y especializado en la eliminación de residuos. No tire estos productos con los residuos domésticos. Consulte la normativa vigente. La marca en forma de contenedor indica que este producto no debe eliminarse con los residuos domésticos en ningún país de la UE. Para evitar riesgos en el medio ambiente o la salud humana relativos a una eliminación incorrecta, recicle el producto de forma responsable para promover el uso sostenible de los recursos materiales. Para devolver el aparato usado, utilice los sistemas de reenvío y recogida o contacte con el distribuidor original. Este se encargará del reciclaje en virtud de las disposiciones reglamentarias.

CE
CHACON declara que el aparato 84214 cumple con los requisitos y las disposiciones de la directiva RED 2014/53/UE. El texto completo de la declaración UE de conformidad está disponible en la siguiente dirección: www.chacon.com/conformity

Corrente direta (DC)
Utilização em espaço interior.

Reciclagem
Em conformidade com as diretivas europeias DEEE(2002/96/CE) e relativas aos acumuladores (2006/66/CE), qualquer aparelho elétrico, eletrónico ou acumulador deve ser recolhido separadamente por um sistema local e especializado de recolha de resíduos. Não elimine estes produtos juntamente com o lixo doméstico. Consulte os regulamentos em vigor. A marca em forma de caixote do lixo indica que este produto não deve ser eliminado com o lixo doméstico nos países da UE. De modo a prevenir qualquer risco no ambiente ou saúde humana relacionado com a eliminação não controlada, recicle o produto de forma responsável de modo a promover a utilização sustentável dos recursos materiais. Para devolver o aparelho usado, utilize os sistemas de devolução e recolha ou contacte o fornecedor. É a encargo do reciclagem em cumprimento das disposições regulamentares. A CHACON declara que o aparelho 84214 está em conformidade com as exigências e disposições da diretiva RED 2014/53/UE. O texto completo da declaração de conformidade da UE está disponível no website seguinte: www.chacon.com/conformity

Assistência www.chacon.com/support V1.0 201012

9. Conselhos de segurança

- Se não pensar em utilizar o aparelho durante um longo período de tempo, como durante as férias, retire a bateria do emissor.
- Mantenha as pilhas novas e usadas fora do alcance das crianças.
- Se o compartimento das pilhas não se fechar corretamente, deixe de utilizar o produto e mantenha-o fora do alcance das crianças.
- Uma utilização incorreta da bateria pode danificar os objetos nas proximidades e provocar um incêndio ou ferimentos graves.
- Se desconjar que as pilhas possam ter sido ingeridas, consulte imediatamente um médico. A ingestão das pilhas pode implicar consequências graves, queimaduras internas em menos de 2 horas ou morte.
- Recicle as pilhas usadas em conformidade com as práticas de proteção do ambiente

10. Características técnicas

- Frecúncia de rádio: 433,92 MHz
- Distância de transmissão: 150 m (campo aberto)
- 4 níveis sonoros: alto, médio, baixo, silencioso com flash
- Escolha entre 38 melodias
- Flash LED luminoso
- Bateria (unidade interior): 2 x AA 3V (não incluídas)
- A potência máxima de radiofrequências ≤ 20mW (EIRP)



84214

Stylish wireless chime receiver with battery - 150m



1x 84214



1x Manual



1x

Registering your warranty

To register your warranty, fill in the online form at www.chacon.com/warranty

0. Introduction

Thank you for using this product.

- Please read the instructions carefully before using the device.
- Do not attempt to dismantle or repair the product yourself as it will invalidate the warranty.

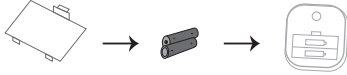
1. Introduction to the product



1.1. Installing the indoor and outdoor units

1.1.1. Install the doorbell

1. Remove the cover from the battery
2. Insert 2 x 1.5 V AA batteries (not included) in the battery compartment, checking that the polarity of the batteries is correct (+/-).



2. Use of the product

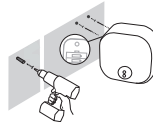
Once you have fitted the batteries to your indoor unit, there are just a few more steps before your new doorbell is working.

1. Once the battery is in position, the receiver makes a "Ding Dong" sound to inform you that it has gone into pairing mode.
- You then have two minutes to synchronise the two units.

2. Then press the transmitter button.
3. If you hear a "Ding Dong", it means that the pairing process was successful.
4. Select the volume and tune of your choice, and press the button again to save your selection.

3.2. Indoor unit (chime)

1. Drill a hole in the wall at the desired height.
2. Then insert a wall plug (included) into the hole.
3. Then, insert a screw (included) into the wall plug.
4. You can then hang the receiver.



NOTE: The screw must not be completely inserted into the wall. You must retain sufficient length from the surface to hold the receiver (chime).

4. Changing the tune and the volume

If you want to change the tune and volume of your doorbell, simply press the appropriate buttons (see diagram) and press the button again to confirm your new selection.

5. Choose the mode which suits you

You can adjust the mode according to your needs by pressing the volume button. There are 4 options to choose from: High, medium, or low volume, and mute with flash.

6. Synchronise several devices

The process to synchronise a second pushbutton is exactly the same as the method explained above. You can connect up to eight pushbuttons to one doorbell. Once you add a ninth, the first one that was connected to your doorbell will automatically desynchronise.

NOTE: A pushbutton can be connected to as many doorbells as you wish.

7. Resetting the unit



If you want to delete your pairing, open the outdoor unit and press the small button when the receiver is in pairing mode. You will then hear a double "Ding Dong". This means that synchronisation was successful.

8. Linking the doorbell with a DiO 1.0 device

This product is compatible with all DiO 1.0 devices: pushbutton, remote control, switches, wireless detectors... This means that you can personalise your DiO installation according to your needs. For example, when someone rings your doorbell when you are out, your floor lamp, which you have synchronised with our DiO Connect sockets, will immediately light up to create a simulated presence.

More information on our website: <https://chacon.com/fr/>

9. Safety tips

- If you do not plan to use the unit for an extended period, such as when you are on holiday, please remove the battery from the transmitter.
- Keep new and used batteries out of the reach of children.
- If the battery compartment does not close properly, stop using the product and keep it out of the reach of children.
- Incorrect use of the battery could damage nearby items and cause a fire or serious injuries.
- Four sound levels: high, medium, low, and mute with flash.
- If you think batteries might have been swallowed, consult a doctor immediately.
- Swallowing a battery can have serious consequences: internal burns within two hours, or even death.
- Recycle used batteries in line with environmental protection regulations

10. Technical specifications

- Radio frequency: 433.92 MHz
- Transmission range: 150 m (free field)
- Four sound levels: high, medium, low, and mute with flash
- Choice of 38 tunes
- Flashing LED
- Battery (indoor unit): 2 x AA 3V (not included)
- Maximum radio-frequency power ≤ 20mW (EIRP)



Direct current (DC)

For indoor use only.



Recycling

In accordance with European WEEE directives (2002/96/EC) and directives concerning accumulators (2006/66/EC), any electrical or electronic device or accumulator must be collected separately by a local system specialising in the collection of such waste. Do not dispose of these products with ordinary waste. Check the regulations in force. The logo shaped like a waste bin indicates that this product must not be disposed of with household waste in any EU country.

To prevent any risk to the environment or human health due to uncontrolled scrapping, recycle the product in a responsible manner. This will promote the sustainable use of material resources. To return your used device, use the return and collection systems, or contact the original dealer. The dealer will recycle it in accordance with regulatory provisions.



CHACON declares that device 84214 conforms with the requirements and provisions of Directive RED 2014/53/EU. The complete text of the EU declaration of conformity is available at the following Internet address: www.chacon.com/conformity

Support

www.chacon.com/support

V1.0 201012