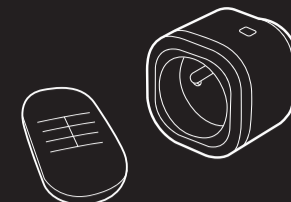
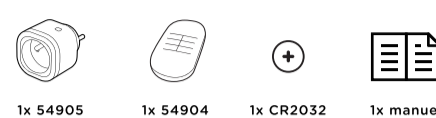


DiO
connected home



FR

54916
Prise On/Off WiFi & 433MHz + Télécommande



0. Tutoriel vidéo

Afin de simplifier la compréhension et l'installation de nos packs et de nos solutions, nous avons opté pour des notices filmées; vous pouvez les visionner sur notre chaîne [YouTube.com/c/dio-connected-home](https://www.youtube.com/c/dio-connected-home), dans l'onglet **playlists**.

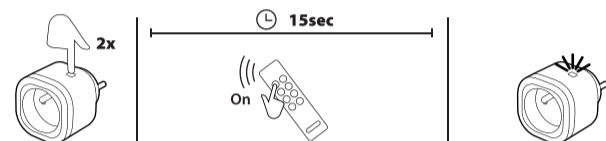
1. Installer la prise

Brancher votre lampe ou appareil sur la prise DiO, et la prise DiO dans la fiche murale. Mettre l'interrupteur de l'appareil ou de la lampe sur position allumée.

2. Associer la prise avec une commande DiO 1.0

Ce produit est compatible avec l'ensemble des commandes DiO 1.0 : télécommande, interrupteurs et détecteurs sans fil.

2.1. Associer la prise avec une télécommande, interrupteur ou détecteur DiO 1.0



- Branchez votre prise DiO sur la fiche murale.
- Appuyer 2 fois rapidement (double clic) sur le bouton d'appairage situé sur la prise, la LED commence à clignoter lentement en jaune.
- Dans les 15 secondes, appuyer sur le bouton 'ON' de la télécommande, interrupteur sans fil ou détecteur DiO 1.0, la LED de la prise clignote jaune rapidement pour confirmer l'association.

Attention : Si vous n'appuyez pas sur le bouton 'ON' de votre commande dans les 15 secondes, la prise sortira du mode apprentissage ; vous devez reprendre au point 1 pour l'association.

La prise peut être liée jusqu'à 6 commandes DiO différentes. Si la mémoire est pleine, vous ne pourrez pas installer un 7e commande, voir paragraphe 2.2 pour effacer une commande.

2.2 Effacer une télécommande

- Pour effacer une télécommande de la prise :**
- Appuyer 2 fois rapidement (double clic) sur le bouton situé sur la prise, la LED commence à clignoter lentement en jaune.
 - Appuyer sur la touche 'OFF' de la commande DiO à effacer, la LED clignote jaune rapidement pour confirmer l'effacement.

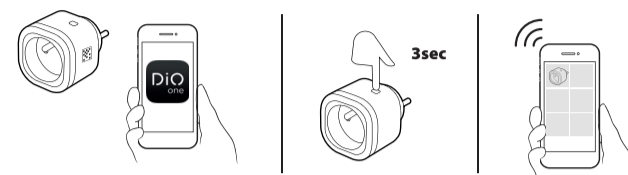
- Pour effacer toutes les télécommandes associées à la prise :**
- Appuyer durant 7 secondes sur le bouton situé sur la prise, jusqu'à ce que la LED devienne violette, et lâcher.

3. Ajouter la prise à l'appli

3.1 Créer votre compte DiO One

- Télécharger l'appli gratuite DiO One sur l'App Store d'iOS ou sur Google Play pour Android.
- Créer un compte en suivant les instructions sur l'appli.

3.2 Connecter la prise à votre réseau Wi-Fi



- Dans l'appli, sélectionner "Mes appareils" et appuyer sur "+".
- Sélectionner "Domotique" et ensuite "Prise connectée".
- Brancher la prise sur le secteur et appuyer 3 secondes sur le bouton d'appairage, la LED clignote rapidement rouge.
- Suivre l'assistant d'installation sur l'application.

Attention : en cas de modification du réseau et/ou mot de passe du Wi-Fi, appuyer 3 secondes sur le bouton d'appairage de la prise, et sur l'appli faire un appui long sur l'icône du produit. Ensuite, suivre les instructions sur l'appli pour mettre à jour votre Wi-Fi.

3.3 Associer avec un assistant vocal

- Activer le service ou la skill "One 4 all" dans l'App de votre assistant vocal Google Home ou Alexa.
- Entrer l'identifiant de votre compte DiO one.
- Tous vos appareils apparaîtront automatiquement.

3.4 Désactiver le Wi-Fi de la prise

- Appuyer 3 secondes sur le bouton d'appairage, lâcher et appuyer 2 fois rapidement pour désactiver le Wi-Fi de la prise.
- Lorsque le Wi-Fi est désactivé, le LED de la prise apparaîtra mauve. Pour réactiver, appuyer 3 secondes, lâcher et appuyer 2 fois.

Note: Les minuteries créées via votre smartphone seront toujours actives lorsque le Wi-Fi est désactivé.

3.5 États lumineux de la prise

- Rouge fixe : la prise n'est pas connectée au réseau Wi-Fi
- Bleu clignotant : la prise est correctement connectée au Wi-Fi
- Bleu fixe : la prise est connectée au Cloud, passe au blanc après quelques secondes
- Blanc fixe : prise allumée (possible de l'éteindre via l'appli : mode discret)
- Mauve fixe : le Wi-Fi de la prise est désactivé
- Vert clignotant : mise à jour en cours

4. Réinitialiser la prise

- Pour rétablir la prise à ses réglages d'usine :**
- Appuyer durant 12 secondes sur le bouton situé sur la prise, jusqu'à ce que la LED clignote en bleu clair; et lâcher.

5. Utilisation

- Avec la télécommande/ interrupteur DiO :**
- Appuyer sur le bouton "ON" ("OFF") de votre commande DiO pour allumer (éteindre) la lampe ou appareil électrique.
- Sur la prise :**
- Activer /désactiver la prise en appuyant 1 fois sur le bouton situé sur celle-ci.
- Avec votre smartphone, via l'appli DiO One :**
- Allumer / éteindre de n'importe où
 - Créer une minuterie programmable : régler à la minute près et sélectionner le(s) jour(s) de la semaine, minuterie unique ou répétée.
 - Simulation de présence : sélectionner la durée d'absence et les périodes d'allumage, la prise s'allumera de manière aléatoire afin protéger votre maison.
- A la voix :** Sur votre App Google Home ou Alexa d'Amazon, installer le service ou skill : One 4 All.

6. Résolution de problèmes

- L'éclairage/ appareil ne s'allume pas avec une commande ou détecteur DiO :** Vérifier que votre prise est bien connectée au courant électrique. Vérifier la polarité et/ou l'épuisement des piles de votre commande. Vérifier que l'interrupteur de votre lampe ou appareil est sur position allumée. Vérifier que la mémoire de votre prise n'est pas pleine, la prise peut être liée à maximum 6 commandes DiO (télécommande, interrupteur et/ou détecteur). Assurer vous d'utiliser une commande utilisant le protocole DiO 1.0.
 - La prise n'apparaît pas sur l'interface de l'appli :** Vérifier l'état lumineux de la prise: LED rouge fixe : vérifier l'état du routeur Wi-Fi. LED bleu clignotant : vérifier l'accès à Internet. S'assurer que la connexion Wi-Fi et Internet est fonctionnelle et que le réseau est à portée de la prise. S'assurer que le Wi-Fi soit sur une bande 2,4GHz (ne fonctionne pas en 5GHz). Lors de la configuration, votre smartphone doit être sur le même réseau Wi-Fi que la prise. La prise peut uniquement être ajoutée à un compte. Un même compte DiO One peut-être utilisé par tous les membres d'un même foyer.
- Important :** Une distance minimale d'1-2m est requise entre deux récepteurs DiO (module et/ou prise). La portée entre la prise et la commande DiO peut être diminuée par l'épaisseur des murs, ou un environnement sans fil existant.

7. Caractéristiques techniques

- Protocole: 433,92 MHz by DiO
 - Fréquence Wi-Fi: 2,4GHz
 - EIRP: <100mW
 - Portée avec une commande DiO : 50m (en champ libre)
 - Max. 6 émetteurs DiO 1.0 associés
 - Température de fonctionnement: 0 à 35°C
 - Alimentation: 220 - 240 V - 50Hz
 - Max.: 3000W charge résistive / 13A
 - d x h : 55 x 55 x 75 mm
- Utilisation intérieure (IP20), ne pas utiliser dans un environnement humide.
- Courant alternative
- Terre de protection
- Pour en savoir plus: www.quefedesedechets.fr

8. Compléter votre installation

Complétez votre installation avec les solutions DiO pour contrôler votre chauffage, votre éclairage, vos volets roulants, votre jardin ou encore visualiser ce qui se passe chez vous avec la vidéosurveillance. Facile, qualitatif, évolutif et économique, découvrez toutes les solutions DiO connected home sur www.chacon.com

Support

www.chacon.com/support

V1.2 230301

DiO
connected home



NL

54916
Wifi- en 433MHz-schakelstopcontact + afstandsbediening



0. Videotutorial

We hebben een serie videotutorials gemaakt om het gebruik en het installeren van onze oplossingen gemakkelijker te maken. U kunt deze bekijken op ons YouTube-kanaal [youtube.com/c/dio-connected-home](https://www.youtube.com/c/dio-connected-home) onder Playlists.

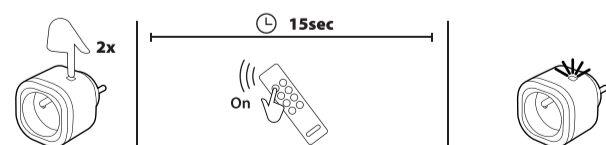
1. Installeren van het smartschakelstopcontact

Sluit de stekker van uw lamp of apparaat aan op het DiO-schakelstopcontact en steek het DiO-schakelstopcontact in uw wandstopcontact. Schakel uw lamp of apparaat in.

2. Koppelen van het schakelstopcontact aan een DiO 1.0-bedieningselement

Dit product is compatibel met alle DiO 1.0-apparaten: afstandsbedieningen, draadloze schakelaars en detectoren.

2.1. Koppelen van het schakelstopcontact aan een DiO 1.0-afstandsbediening, -schakelaar of -detector



- Steek het DiO-schakelstopcontact in het wandstopcontact.
- Druk twee keer kort (dubbeldrukken) op de koppelingknop op het schakelstopcontact; de led-indicator begint langzaam geel te knipperen.
- Druk binnen 15 seconden op de Aan-knop op de afstandsbediening, de wandschakelaar of de detector; de led-indicator van het schakelstopcontact knippert snel geel om de koppeling te bevestigen.

Waarschuwing: Als u niet binnen 15 seconden op de Aan-knop van het bedieningselement drukt, dan schakelt het schakelstopcontact de koppelingsmodus uit. U moet de procedure dan opnieuw starten om het bedieningselement te koppelen aan het schakelstopcontact. Het schakelstopcontact kan gekoppeld worden aan 6 verschillende DiO-bedieningselementen. Als het geheugen van het schakelstopcontact vol is, dan kunt u geen 7de bedieningselement toevoegen. Zie paragraaf 2.2 voor het verwijderen van een bedieningselement.

2.2 Ongedaan maken van de koppeling aan een DiO-bedieningselement

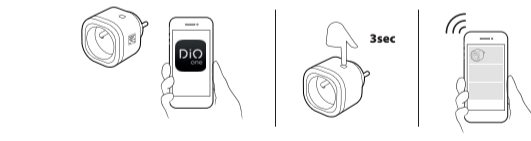
- Om een bedieningselement te verwijderen van het schakelstopcontact:**
- Druk twee keer (dubbeldrukken) op de koppelingknop op het schakelstopcontact; de led-indicator begint langzaam geel te knipperen.
 - Druk binnen 15 seconden op de Uit-knop van het kanaal of bedieningselement dat u wilt verwijderen; de led-indicator van het schakelstopcontact knippert snel geel om het verwijderen te bevestigen.
- Om alle gekoppelde DiO-bedieningselementen te verwijderen:**
- Houd de koppelingknop op het schakelstopcontact gedurende 7 seconden ingedrukt tot de led-indicator paars wordt en laat dan los.

3. Toevoegen van het schakelstopcontact in de app

3.1 Aanmaken van uw DiO One-account

- Download de gratis DiO One-app vanaf de iOS App Store of Android Google Play.
- Volg de instructies in de app om uw account aan te maken.

3.2 Verbinden van het schakelstopcontact met het wifi-netwerk



- Selecteer in de app "My devices" (Mijn apparaten) en tik op "+".
- Selecteer "Automatisering" en dan "Aangesloten stekker".
- Steek het DiO-schakelstopcontact in het wandstopcontact en houd de koppelingknop 3 seconden ingedrukt; de led-indicator knippert snel rood.
- Volg de installatiewizard in de app.

Opmerking: Als de automatische wifi-installatie mislukt, gebruik dan de app-modus om het apparaat toe te voegen in de app. Zie de app voor meer informatie. Als het wifi-netwerk of het wachtwoord gewijzigd is, houd dan de koppelingknop 3 seconden ingedrukt en houd in de app het apparaatsymbool ingedrukt. Volg hierna de instructies in de app om de wifi te updaten. Als u het apparaat wilt gebruiken in een ander account, reset dan de fabrieksinstellingen (zie paragraaf 4).

3.3 Koppeling met een spraakassistent

- Activeer de "One 4 All"-dienst of -vaardigheid in de app van uw Google Home- of Alexa-stemassistent.
- Voer uw DiO one-accountgegevens in.
- Al uw apparaten zullen automatisch verschijnen.

3.4 Uitschakelen van de wifi van het schakelstopcontact

Houd de koppelingknop 3 seconden ingedrukt, laat vervolgens los en tik tweemaal om de wifi van het schakelstopcontact uit te schakelen. Als de wifi uitgeschakeld is, dan brandt de led-indicator van het schakelstopcontact paars. Houd opnieuw 3 seconden ingedrukt, laat los en tik tweemaal om de wifi in te schakelen en uw schakelstopcontact te bedienen met uw smartphone. Opmerking: Het tijdschema dat u geprogrammeerd heeft via uw smartphone blijft geactiveerd.

3.5 Statusindicator op het schakelstopcontact

- Rood brandend: het schakelstopcontact is niet verbonden met het wifi-netwerk
- Blauw knipperend: het schakelstopcontact is verbonden met de wifi
- Blauw brandend: het schakelstopcontact is verbonden met de cloud; wordt enkele seconden later wit
- Wit brandend: het schakelstopcontact is ingeschakeld (kan worden uitgeschakeld in de app - discrete modus)
- Paars brandend: de wifi is uitgeschakeld
- Groen knipperend: update downloaden

4. Resetten van het schakelstopcontact

- Houd de koppelingknop op het schakelstopcontact gedurende 12 seconden ingedrukt tot de led-indicator lichtblauw knippert en laat dan los.

5. Gebruik

- Met een DiO-afstandsbediening of draadloze DiO-schakelaar:**
- Druk eenmaal op de Aan/uit-knop om de lamp of het elektrische apparaat uit te schakelen.
- Op het schakelstopcontact:**
- Schakel het schakelstopcontact in of uit door eenmaal op de knop op het schakelstopcontact te drukken.
- Met de DiO One-app op uw smartphone:**
- In-/uitschakelen waar u ook bent
 - Een persoonlijk tijdschema programmeren: Stel tot op de minuut in en selecteer de dag(en) van de week, eenmalig of herhalen.
 - Aanwezigheidsimulatie: Selecteer de periode van afwezigheid en de inschakelperiode; het schakelstopcontact schakelt op willekeurige momenten in en uit om uw woning te beschermen.
- Met de stem:**
- Installeer op uw Google Home- of Amazon Alexa-app de dienst of vaardigheid: One 4 All.

6. Verhelpen van problemen

- De lamp / het apparaat gaat niet aan als ik op de afstandsbediening of schakelaar druk:**
- Controleer of het schakelstopcontact goed aangesloten is op het wandstopcontact.
 - Controleer de polariteit van de batterijen en/of ze niet leeg zijn.
 - Controleer of de lamp of het elektrische apparaat ingeschakeld is.
 - Controleer of het geheugen van uw schakelstopcontact niet vol is. U kunt maximaal 6 DiO-bedieningselementen (afstandsbedieningen, schakelaars en/of detectoren) toevoegen.
- Het schakelstopcontact staat niet weergegeven in de app:**
- Controleer de status van de led-indicator van het schakelstopcontact.
 - Rood brandend: Controleer de status van de wifi-router.
 - Blauw knipperend: Controleer de internettoegang.
 - Controleer of de wifi- en internetverbinding goed werken en of het netwerk zich binnen het bereik van het schakelstopcontact bevindt.
 - Controleer of de wifi-router op 2,4 GHz werkt (werkt niet met 5 GHz).
 - Tijdens het installeren moet uw smartphone verbonden zijn met hetzelfde wifi-netwerk als het schakelstopcontact.
 - Het schakelstopcontact kan slechts aan één account toegevoegd worden. Hetzelfde DiO One-account kan echter gebruikt worden door verschillende gezinsleden.

Belangrijk: Er is een minimale afstand van 1 tot 2 meter vereist tussen twee DiO-ontvangers (module, schakelstopcontact en/of lamp). Het bereik tussen het schakelstopcontact en het DiO-apparaat kan minder worden door dikke muren of een bestaande draadloze omgeving.

7. Technische gegevens

- Protocole: 433,92 MHz by DiO
 - Wifi-frequentie: 2,4 GHz
 - EIRP: < 100mW
 - Zendebereik met DiO-apparaten: 50 m (in open ruimte)
 - Max. 6 gekoppelde DiO-zenders
 - Bedrijfstemperatuur: 0 tot 35°C
 - Voeding: 220 - 240 V; 50 Hz
 - Max. weerstandsbelasting: 3000 W / 13 A
 - Afmetingen: 55 x 55 x 75 mm
- Voor gebruik binnenshuis (IP20). Gebruik niet in een vochtige omgeving.
- Wisselstroom
- Aarding

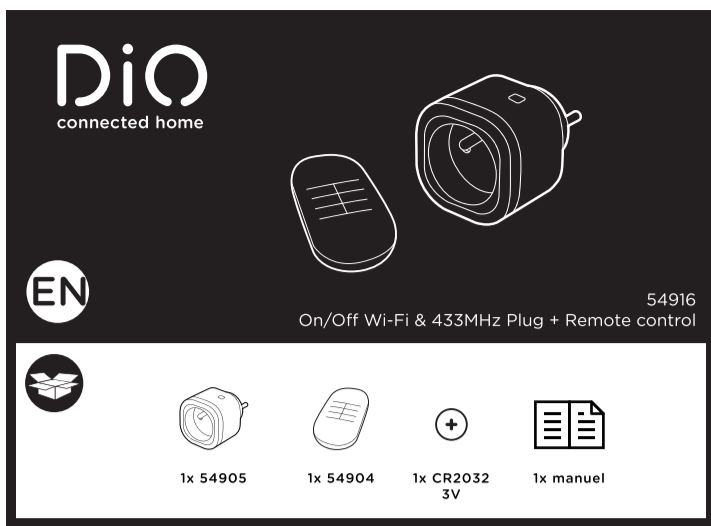
8. Uitbreiden van uw installatie

U kunt uw installatie uitbreiden met DiO-oplossingen voor het bedienen van uw verwarming, uw verlichting, uw rolluiken of tuinaccessoires of voor videobewaking om uw woning in de gaten te houden. Eenvoudig, goede kwaliteit, uitbreidbaar en betaalbaar... U vindt alle informatie over de DiO Connected Home-oplossingen op www.chacon.com

Support

www.chacon.com/support

V1.2 230301



0. Video tutorial

We have produced a series of video tutorials to make it easier to understand and install our solutions. You can see them on our [YouTube.com/c/dio-connected-home](https://www.youtube.com/c/dio-connected-home) channel, under Playlists.

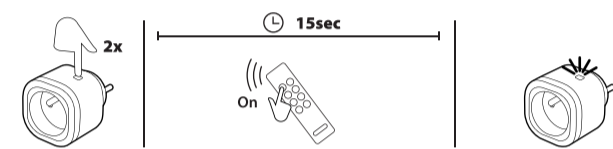
1. Installing the smart plug

Plug your lamp or device into the DiO plug, and the DiO plug into your wall socket. Turn on the power of your lamp or device.

2. Linking the plug with a DiO 1.0 control device

This product is compatible with all DiO 1.0 devices: remote control, switches and wireless detectors.

2.1 Linking the plug with a DiO 1.0 remote control, switch or detector



Connect the DiO plug into the wall socket.

- Press fast twice (double click) into the pairing button situated in the plug, the LED indicator starts to blink slowly yellow.
- Within 15 seconds, press the 'ON' button on the remote control, wall switch or sensor, the plug's LED flashes quickly yellow to confirm the association.

Warning: If you do not press the 'ON' button of the remote control within 15 seconds, the plug will exit the learning mode. You must restart the procedure in order to link the control device with the plug.

The plug can be linked with up to 6 different DiO control devices. When the plug's memory is full, you'll be unable to add a 7th remote, check paragraph 2.2 to remove one remote.

2.2 Deleting the link with DiO control device

If you want to delete a control device from the plug:

- Press twice (double click) into the pairing button of the plug, the LED starts to blink slowly yellow.
- Within 15 seconds, press the 'OFF' button of the desired channel or remote to delete, the LED flashes quickly yellow to confirm the deletion.

To delete all registered DiO control devices:

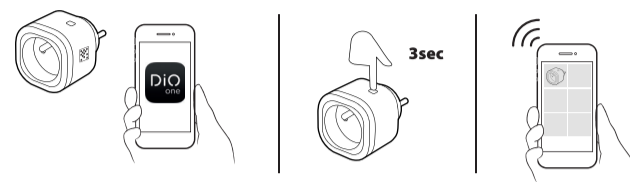
- Press during 7 seconds the pairing button of the plug, until the LED indicator turns purple, then release.

3. Add the plug into the application

3.1 Create your DiO One account

- Download the free DiO One application, available on the iOS App Store or on Android Google Play.
- Create your account following the instructions in the application.

3.2 Connect the plug into the Wi-Fi network



- In the application, select "My devices" and click "+".
- Select "Automation" and then "Connected plug".
- Plug in the DiO plug into the main socket and press the plug pairing button during 3 seconds, the LED indicator flashes quickly red.
- Follow the installation wizard in the application.

Note:

- If the automatic Wi-Fi installation fails, please use the APP mode method to add the device to the application. Check your app for more info.
- In case the Wi-Fi network or password changed, press the pairing button 3 seconds and in the app press long in the device icon. Then follow the instruction in the application to update the Wi-Fi.
- If you want to use the device in another account, please perform a factory reset (see paragraph 4).

3.3 Linking with a voice assistant

- Activate the "One 4 all" service or skill in the app of your Google Home or Alexa voice assistant.
- Enter your DiO one account details.
- All your devices will appear automatically.

3.3 Disable Wi-Fi from the plug

- Press 3 secs on pairing button, release and click twice to disable the plug's Wi-Fi.
- When Wi-Fi is off, the plug's LED will appear purple. Press again 3 seconds, release and double click to turn on the Wi-Fi and to control your plug with your smartphone

Note: The timer created through your smartphone will still be active.

3.4 Plug's light status

- Steady red: plug is not connected to the Wi-Fi network
- Flashing blue: plug is connected to the Wi-Fi
- Steady blue: plug is connected into the Cloud, turns to white after few seconds
- Steady white: plug on (it can be switch off through the app – discreet mode)
- Steady purple: Wi-Fi disabled
- Flashing green: update download

4. Reset the plug

- Press during 12 seconds the pairing button of the plug, until the LED flashes light blue, then release.

5. Use

With a DiO remote control or wireless switch:
Press the 'ON/OFF' button once to switch on/off the lamp or electrical device.
On the plug:
Turn on / off the plug by pressing once the button situated in the plug.

With your smartphone, through the DiO One app:

- Switch on / off from anywhere
- Create a personalised timer: set by the minute and select the day(s) of the week, one time or repeated timer.
- Presence simulation function: select the absence timing and the working period, the plug will turn on/off randomly to protect your home.

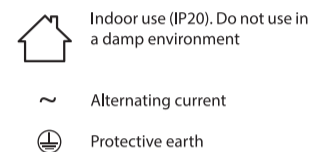
By voice:
On your Google Home or Amazon Alexa app, install the service or skill: One 4 All.

6. Troubleshooting

- The lighting/ device does not turn on when pressing the remote or switch:**
Check that the plug is correctly connected to the main socket.
Check the polarity of the battery and/or that they are not depleted.
Make sure that the lamp or electrical device is switch on.
Check that the memory of your plug is not full. You can link maximum 6 DiO remote devices (remote control, switch and/or sensor).
Make sure to use a remote control or sensor using DiO 1.0 protocol.
- The plug doesn't appear into the APP interface:**
Check the light status of the plug's LED.
Steady red LED: check the status of the Wi-Fi router.
Flashing blue LED: check the Internet access.
Make sure the Wi-Fi and Internet connection are working properly and that the network is within range of the plug.
Make sure the Wi-Fi router is working on 2,4GHz (doesn't work with 5GHz).
During the setup, your smartphone should be on the same Wi-Fi network as the plug.
The plug can only be added to one account. However the same DiO One account can be used by all family members.
- Important:** A minimum distance of 1-2 m is necessary between two DiO receivers (module, plug and/or bulb). The range between the plug and the DiO device may be reduced by the thickness of the walls or an existing wireless environment.

7. Technical specifications

Protocol: 433,92 MHz by DiO
Wi-Fi frequency: 2,4GHz
EIRP: <100mW
Transmission range with DiO devices:
50m (in free field)
Max. 6 associated DiO transmitters
Operating temperature: 0 à 35°C
Power supply: 220 - 240 V - 50Hz
Max.: resistive load: 3000W / 13A
Dimensions: 55 x 55 x 75 mm



8. Supplementing your installation

Supplement your installation with DiO solutions to control your heating, lighting, roller shutters, or garden, or to use video surveillance to keep an eye on what is happening at home. Easy, high-quality, scalable and economical...learn about all of the DiO Connected Home solutions at www.chacon.com

Recyclage
Conformément aux directives européennes DEEE(2002/96/EC) et relative aux accumulateurs (2006/66/EC), tout appareil électrique, électronique ou accumulateur doit être collecté séparément par un système local et spécialisé de collecte des déchets. Ne jetez pas ces produits avec les déchets ordinaires. Consultez la réglementation en vigueur. La marque en forme de poubelle indique que ce produit ne doit pas être jeté avec les ordures ménagères dans aucun des pays de l'UE. Afin de prévenir tout risque sur l'environnement ou la santé humaine lié à la mise au rebut incontrôlée, recyclez le produit de façon responsable afin de promouvoir l'utilisation durable des ressources matérielles. Pour renvoyer votre appareil usagé, utilisez les systèmes de retrait et collecte ou contactez le revendeur d'origine. Il se chargera du recyclage dans le respect des dispositions réglementaires.

Le soussigné, Chacon, déclare que l'équipement radioélectrique du type mini prise (54905) et télécommande (54904) sont conformes à la directive 2014/53/UE.
Le texte complet de la déclaration UE de conformité est disponible à l'adresse internet suivante:
www.chacon.com/conformity



Recycling
Overeenkomstig de Europese WEEE-richtlijn (2002/96/EG) en de Europese richtlijn inzake accu's (2006/66/EG) moeten alle elektrische en elektronische apparaten en accu's gescheiden ingezameld worden door een lokale instantie die gespecialiseerd is in het verzamelen van afval. Gooi deze producten niet bij het normale huishoudelijke afval. Raadpleeg de geldende regelgevingen. Het symbool van de doorgekruiste afvalcontainer geeft aan dat het in alle landen van de EU verboden is dit product weg te gooien bij het huishoudelijke afval. Om het milieu en de volksgezondheid niet in gevaar te brengen door ongecontroleerd afslanken van producten, moet dit product op verantwoorde wijze gerecycled worden om het duurzame gebruik van materialen te bevorderen. Voor het inleveren van uw afgedankte apparaat kunt u gebruik maken van de inlever- of inzamelinstanties of kunt u contact opnemen met uw oorspronkelijke verkoper. Deze zal instaan voor de recycling overeenkomstig de reglementaire voorschriften.

Hierbij verklaar ik, Chacon, dat het type radioapparatuur apparaten 54904 en 54905 conform zijn met Richtlijn 2014/53/EU.
De volledige tekst van de EU-conformiteitsverklaring kan worden geraadpleegd op het volgende internetadres:
www.chacon.com/conformity

Recycling
In accordance with European WEEE directives (2002/96/EC) and directives concerning accumulators (2006/66/EC), any electrical or electronic device or accumulator must be collected separately by a local system specialising in the collection of such waste. Do not dispose of these products with ordinary waste. Check the regulations in force. The logo shaped like a waste bin indicates that this product must not be disposed of with household waste in any EU country. To prevent any risk to the environment or human health due to uncontrolled scrapping, recycle the product in a responsible manner. This will promote the sustainable use of material resources. To return your used device, use the return and collection systems, or contact the original dealer. The dealer will recycle it in accordance with regulatory provisions.

Hereby, Chacon declares that the radio equipment mini plug (54905) and remote control (54904) are in compliance with Directive 2014/53/EU.
The full text of the EU declaration of conformity is available at the following internet address:
www.chacon.com/conformity